



**БІЛЯЇВСЬКА МІСЬКА РАДА
ОДЕСЬКОГО РАЙОНУ ОДЕСЬКОЇ ОБЛАСТІ
ВИКОНАВЧИЙ КОМІТЕТ**

Р І Ш Е Н Н Я

11 січня 2024 року

м. Біляївка

№ 1

Про затвердження Плану евакуації населення та матеріальних і культурних цінностей Біляївської міської територіальної громади у разі загрози виникнення або виникнення надзвичайних ситуацій

Відповідно до підпункту 2 пункту «б» частини першої статті 38 Закону України «Про місцеве самоврядування в Україні», статей 19, 33 Кодексу цивільного захисту України, Порядку проведення евакуації у разі загрози виникнення або виникнення надзвичайних ситуацій, затвердженого постановою Кабінету Міністрів України від 30.10.2013 № 841, з метою забезпечення проведення евакуації населення в умовах надзвичайних ситуацій, виконавчий комітет Біляївської міської ради

ВИРІШИВ:

1. Затвердити План евакуації населення та матеріальних і культурних цінностей Біляївської міської територіальної громади у разі загрози виникнення або виникнення надзвичайних ситуацій (додається).

2. Контроль за виконанням даного рішення покласти на заступника міського голови з питань розвитку та експлуатації житлово-комунального господарства Біляївської міської ради Чорного Миколу.

Біляївський міський голова

Михайло БУХТІЯРОВ

ЗАТВЕРДЖЕНО
Рішення виконавчого комітету
Біляївської міської ради
№ 1 від 11 січня 2024 року

ПЛАН

евакуації населення та матеріальних і культурних цінностей
Біляївської міської територіальної громади у разі загрози
виникнення або виникнення надзвичайних ситуацій

м. Біляївка 2024

Розділ І

Планування заходів з організації та проведення евакуації

1. Загальна обстановка.

Місто Біляївка – адміністративний центр, місто обласного значення, що знаходиться в Одеській області, розташоване на відстані 49 км від міста Одеси.

Географічні координати Біляївської міської територіальної громади: 46 градусів 29' північної широти та 30 градусів 13' східної довготи. Абсолютна висота над рівнем моря не перевищує 100 м, найнижча точка - 4 м.

Громада розташована за 10 км від автомобільних шляхів - Е 87 Одеса Анталія та М 15 Одеса-Рені, за 15 км від автомобільних шляхів М 16 Одеса - Кучурган, по території громади проходять С 160520/Т-16-25/ кордон з Молдовою, С 160501/Т-16-25/ - Градениці-Кагарлик, С160505 Кагарлик - Кам'янка, С160513/ Т-16-19/ - Кам'янка – Повстанське, С160504 – Кам'янка – Повстанське – Майори, С160528/Т 16 19/ Доброжанове, С160514 Широка Балка – Мирне, С160516/М-15/ Мирне, С160503 Кар'єр піщаний - /Т-16-19. Відстань до залізничних станцій - Одеса- Головна (50 км), Одеса-Товарна (45 км), ст. Вигода (26 км). Повітряними шляхами сполучення можливе через Одеський міжнародний аеропорт, що розташований за 49 км від міста Біляївки. Відстань до найближчих морських портів - м. Одеси (50 км), м. Чорноморська (63 км), м. Южне (97км).

Площа населених пунктів, що входять до складу Біляївської міської територіальної громади складає 395,6 км², у тому числі: місто Біляївка - 17,42 км², село Мирне – 44 км.², с. Широка Балка – 62 км.², с. Градениці – 10,06 км.², с. Кагарлик – 2,15 км.², Майори - 1,17 кв.², селище Повстанське - 0,54 кв.².

Населення Біляївської міської територіальної громади станом на 01.01.2022 складає 22590 осіб, у тому числі по населених пунктах: місто Біляївка – 12355 осіб, село Мирне – 2252 осіб, с. Широка Балка – 673 осіб, с. Градениці –4321 осіб, с. Кагарлик – 1351 осіб, Майори – 1271 осіб, селище Повстанське – 367 осіб.

Населення Біляївської міської територіальної громади багатонаціональне, хоча переважну більшість складають українці - 84,3%. Білоруси, росіяни, болгари, молдовани, вірмени та інші національності складають 17,6%. Густота населення на 1 кв.² в середньому - 650 осіб.

Клімат помірно-континентальний з жарким сухим літом, м'якою малосніжною нестійкою зимою Середня температура січня - 2 °С, липня +22 °С. Географічне положення Біляївки відзначає помірно жаркий, посушливий степовий клімат з сухим літом та малосніжною зимою. Клімат сприятливий для відпочинку. В середньому на 9 років припадає приблизно 2000 - 2700 годин сонячного світла. Середньо річна кількість опадів становить 400 мм.

Середньорічна температура повітря становить 8°С - 12°С. Літо триває приблизно 4- 4,4 місяці на рік. Середня температура повітря влітку +28° С, мінімальна температура повітря в літку +15° С, максимальна +39° С. Температура води у водоймах від +20°С до +26°С. Тривалість купального сезону становить 3-3.5 місяці. Осінь маловолога, з частими заморозками та різкими перепадами температури - вночі та зранку 0 - +2°С, вдень +12 - +17°С. Зима, як правило, малосніжна, опади у вигляді дощу, часті ожеледиці. Температура повітря взимку коливається від -5°С до -25°С. Вегетативний період триває від 210 до 220 днів. Переважні вітри північно – східних напрямків.

Рельєф. Біляївка розташована на річці Турунчук у дельті річки Дністер, недалеко від Дністровського лиману, в екологічно чистій зоні, на лівому березі нижнього Дністра. Дельта Дністра - унікальна екосистема Причорномор'я України.

У районі міста Біляївки тече річка Турунчук. На відстані 4 км її русло входить у зону заповідної території «Дністровські плавні».

На території Біляївського, Білгород-Дністровського та Овідіопольського районів Одеської області створено Нижньодністровський національний природний парк, загальна площа земель якого складає 21 311 га.

Багаточисленні озера, зокрема, Біле, Тудорово, Путрово, Писарське, Кругле багаті на рибу та раки. Найвідоміше своєю красою озеро Біле (довжина близько 2,65 км) є місцем лілій білощоких качок, лебедів - шипунів та пеліканів.

Неодамбований простір між Турунчуком та Дністром є плавнями, зарослими очеретом та чагарником. Заплава низини Дністра широка (до 16 км), зрізана численними протоками, озерами, старицями, поросла очеретом та кущами. Дністер, падаючи в Дністровський лиман, будує лопатоподібну дельту та має мілководний піщаний бар. Його води у дельті розтікаються по придністровським плавням, по Біляївській заплаві.

Житлово-комунальне господарство. У 2003 році було розроблено та затверджено детальний план забудови центральної частини м. Біляївка (рішення міської ради від 25.03.2004 № 281). Цей план є основним документом для обґрунтування довгострокової політики щодо використання і забудови території центральної частини міста Біляївки. Місто забудовується відповідно до затвердженого Генерального плану забудови. В Біляївській міській територіальній громаді розташовано 101 багатоповерхових будинки, загальна площа яких складає 45406,91 м². Основну частину житлового фонду громади складає приватний сектор, який налічує 9873 житлових будинків.

Комунальна та технічна інфраструктура. В місті Біляївці діють п'ять комунальних підприємств:

1) **Комунальне підприємство «Наш дім»** створене в 2003 році відповідно до Закону України «Про місцеве самоврядування в Україні», Господарського та Цивільного кодексів України.

Основною метою створення Підприємства є задоволення соціально-економічних, суспільних потреб Біляївської міської територіальної громади, шляхом систематичного здійснення господарської діяльності з метою отримання прибутку, в порядку, передбаченому чинним законодавством України.

Підприємство надає послуги на території Біляївської міської територіальної громади, а саме:

- санітарне очищення;
- благоустрій вулиць, озеленення;
- обслуговування доріг;
- утримання мереж вуличного освітлення;
- утримання кладовищ;
- поводження з побутовими відходами (твердими, великогабаритними, ремонтними);
- ритуальні послуги;
- перевезення пасажирів на приміському автобусному маршруті загального користування;
- перевезення пасажирів на міському автобусному маршруті загального користування;
- рекламні послуги.

Головний напрямок роботи підприємства - благоустрій міста і надання послуг з управління відходами на звалищі.

В КП «Наш дім» є достатня кількість контейнерів для встановлення жителям приватного сектору. Ситуація з вивезення та утилізації твердих побутових відходів за останні роки суттєво покращилась. Ліквідовані стихійні звалища. Вивезене сміття складається на сміттєзвалищі, яке введено в дію у 2000 році, розташоване на відстані 12,5 км від міста і займає 7,3619 га. Через відсутність на території Біляївської міської територіальної громади

промислових підприємств немає екологічних проблем, пов'язаних із їхніми викидами.

КП «Наш дім» обслуговує та утримує 86,97 км міських доріг з твердим покриттям. 7,8 км пішохідних доріжок, 3,5 км протяжність мережі, обладнаної закритою дощовою каналізацією, 16 мостів. Капітальні ремонти доріг громади виконує дорожньо - будівельна фірма «Тірас».

Підприємство також надає послуги з пасажирських перевезень по громаді. Активно та безперебійно здійснює свою діяльність по перевезенню пасажирів на соціально значимому маршруті «Біляївка - кільце».

2) **Біляївське житлово-експлуатаційне комунальне підприємство** створене в 2003 році відповідно до Закону України «Про місцеве самоврядування в Україні» Господарського та Цивільного кодексів України та інших нормативно-правових актів. Відповідно до способу утворення підприємство є унітарним та комерційним.

Основною метою створення Підприємства є задоволення соціально-економічних, суспільних потреб Біляївської міської територіальної громади, шляхом систематичного здійснення господарської діяльності з метою отримання прибутку, в порядку передбачено чинним законодавством.

Підприємство надає такі послуги:

- постачання теплової енергії мешканцям багатоквартирних житлових будинків;
- централізованого водопостачання;
- управління багатоквартирними будинками.

3) **Біляївський водоканал** надає послуги з централізованого водопостачання та централізованого водовідведення. На балансі підприємства 139,27 км мереж водопостачання, 47,7 км каналізаційного напірного колектору.

Водогони громади приєднані до основних водогонів філії «Інфоксводоканал» ТОВ «Інфоксводоканал», що поставляють воду до міста Одеси. Обслуговування водопровідних мереж громади та водопостачання до будівель жителів проводиться комунальним підприємством «Біляївський водоканал». Контроль за якістю води проводить філія «Інфоксводоканал» ТОВ «Інфоксводоканал», що на ринкових умовах здійснює продаж питної води комунальному підприємству.

Мережі водовідведення громади знаходяться нижче рівня ґрунтових вод, інфільтрація ґрунтових вод складає 40% від добового об'єму водовідведення.

КНС знаходиться вище водозабору притоки річки Турунчук, що впадає в річку Дністер та подає воду до міста Одеси, Чорноморська, смт. Овідіюполя.

4) **Біляївське КП «Спутник»** створене в 2006 році. Основний напрямок діяльності Підприємства:

- діяльність готелів і подібних засобів тимчасового розміщення;
- надання в оренду й експлуатацію нерухомого майна;
- утримання та обслуговування нежитлової будівлі за адресою: м. Біляївка, вул. Отамана Головатого буд. 404В (музейний комплекс) та будівлі Візит центру з прилеглою територією. Структура підприємства:

Готель «Спутник» за адресою: м. Біляївка, вул. Костіна буд. 11;

Хостел за адресою: м. Біляївка, вул. Отамана Головатого буд. 404Г;

Нежитлова будівля за адресою: м. Біляївка, вул. Отамана Головатого буд. 404В (музейний комплекс);

Візит центр за адресою: м. Біляївка, вул. Отамана Головатого буд. 414.

5) **Комунальне підприємство «Універсалсервіс»** створене в 2013 році відповідно Закону України «Про місцеве самоврядування в Україні», Господарського та Цивільного кодексів України та інших нормативно-правових актів. Засновником Підприємства є Біляївська міська рада Одеського району Одеської області. Відповідно до способу утворення Підприємство є унітарним та комерційним. Основною метою створення Підприємства є задоволення соціально-економічних, суспільних потреб Біляївської міської

територіальної громади Одеської області, шляхом систематичного здійснення господарської діяльності з метою отримання прибутку, в порядку, передбаченому чинним законодавством України. Основною діяльністю є надання послуги з централізованого водопостачання населенню, установ та підприємств с. Градениці.

Джерелом водопостачання с. Градениці є вода, що надходить з артезіанських свердловин. Підприємство обслуговує 1558 побутових користувачів та 12 суб'єктів господарювання.

Підприємство надає послугу з централізованого водопостачання, відповідно до ліцензії виданої Одеською обласною державною адміністрацією від 17.03.2017 № 211/А-2017.

Комунальне підприємство «Універсалсервіс» здійснює надання послуги з централізованого водопостачання по затвердженому тарифу рішенням Граденицької сільської ради від 12.07.2016 № 91-VII: постачання питної води населенню, для бюджетних установ, для інших споживачів.

На балансі Підприємства знаходяться 65 км водопровідних мереж в с. Градениці та 13 артезіанських свердловин.

Газифікація. Біляївську міську територіальну громаду забезпечено газом у повному обсязі, по всій території громади проходять газопроводи високого тиску та встановлено прилади зниження високого тиску на низький для можливості газифікації домівок громадян, мешканців міста. Всі багатоквартирні будинки газифіковані.

Транспортне забезпечення. У володінні громадян Біляївської міської територіальної громади знаходиться понад 90% всіх легкових автомобілів. Пасажирські перевезення по м. Біляївка виконує КП «Наш дім», таксомоторні перевезення виконуються приватними підприємцями.

Соціальна сфера. Громада має 9 загальноосвітніх закладів, 5 ліцеїв, 4 гімназії в яких навчаються 3233 учнів, 8 дитячих садків. Великих успіхів у вихованні юнаків і дівчат досягли міські музична та спортивна школи. В місті Біляївка працює Будинок дитячої та юнацької творчості, в якому діти та молодь отримують позашкільне виховання. Центром культурного життя громади є Будинок культури. Спортивний центр міста - ДЮСШа та стадіон, який ніколи не буває вільним.

Охорона здоров'я. На території громади функціонують підрозділи охорони здоров'я:

- КНП «Біляївська багатопрофільна лікарня» Біляївської міської ради Одеського району Одеської області (поліклініка, стаціонар, допоміжні служби);
- Центр первинної медико-санітарної допомоги КНП «Біляївська багатопрофільна лікарня» Біляївської міської ради Одеського району Одеської області.
- Швидка медична допомога КНП «Одеський обласний центр екстреної медичної допомоги і медицини катастроф «Одеської обласної ради» Структурний підрозділ «Біляївська станція екстреної (швидкої допомоги)».

Стаціонарне відділення складається з хірургічного відділення, відділень – реанімаційного, терапевтичного, хірургічного, акушерсько – гінекологічного, дитячого, інфекційного.

Допоміжні служби: клінічна та бактеріологічна лабораторії, рентгендіагностичний кабінет, флюорографічний кабінет, фізіотерапевтичний кабінет, кабінети функціональної діагностики – фіброгастроскопії, ЕКГ, ультразвукової діагностики.

Особливості фізико-географічних умов Біляївської міської територіальної громади створюють складну техногенно-екологічну обстановку, що може призвести до виникнення надзвичайних ситуацій природного та техногенного характеру:

- катастрофічного затоплення;
- ураження територій небезпечними хімічними речовинами (далі - НХР);
- підтоплення (весняної повені).

Крім цього, на території громади можливі землетруси силою 6,7 та 8 балів (за шкалою М5К-64).

Згідно Класифікатора надзвичайних ситуацій ДК 019:2010 визначені типи надзвичайних ситуацій (далі - НС) та їхні коди, за якими населення підлягає обов'язковій евакуації:

код 10310 - НС внаслідок аварії з викиданням (загрозою викидання), утворенням і розповсюдженням НХР під час їх вироблення, перероблення чи зберігання (захоронення);

код 11110 - НС внаслідок прориву греблі (дамби, шлюзу тощо) з утворенням хвилі прориву та катастрофічного затоплення;

код 20110 - НС пов'язана з землетрусом.

Найбільш грізним явищем природи являються землетруси. Згідно з сейсмічним районуванням території України, територія Одеської області перебуває в зоні можливих землетрусів з інтенсивністю коливань ґрунту на поверхні землі від 6 до 8 балів (за 12 бальною шкалою М8К).

2. Склад органів з евакуації, порядок та строки приведення їх у готовність до виконання завдань за призначенням.

Для планування підготовки та проведення евакуації, приймання і розміщення населення громади створено евакуаційну комісію та утворюються відповідно до розрахунків збірні евакуаційні пункти, проміжні пункти евакуації, приймальні евакуаційні пункти (далі евакуаційні органи). Головою евакуаційної комісії призначається заступник міського голови, на якого покладено відповідальність за проведенням евакуації, прийманням і розміщенням евакуйованого населення. Секретарем евакуаційної комісії призначається працівник відповідного підрозділу апарату Біляївської міської ради.

Персональний склад евакуаційних органів визначається рішенням керівника відповідного органу місцевого самоврядування, а на об'єктах - наказами керівників підприємств, установ та організацій незалежно від форми власності і підпорядкування.

При виникненні потреби в негайному проведенні евакуації у складі евакуаційної комісії створюється оперативна група, яка розпочинає роботу з моменту прийняття рішення про проведення евакуації.

Основними завданнями евакуаційної комісії є:

планування, підготовка і проведення евакуації населення у разі загрози або виникнення надзвичайних ситуацій на території громади;

планування, приймання та розміщення евакуйованого населення, матеріальних і культурних цінностей громади;

підготовка населення до проведення евакуаційних заходів;

підготовка підпорядкованих евакуаційних органів (евакуаційної комісії та інших евакуаційних органів) до виконання завдань;

організація оповіщення населення про виникнення надзвичайних ситуацій та початок евакуації;

вивчення і визначення зон можливих надзвичайних ситуацій на території громади;

прогнозування можливих наслідків при виникненні надзвичайних ситуацій і потреби проведення евакуації населення та вивезення матеріальних цінностей;

визначення безпечних районів розміщення евакуйованого;

підготовка безпечних районів для розміщення евакуйованого населення;

вивчення обставин, що склалися в результаті виникнення надзвичайної ситуації, та підготовка пропозицій голові Біляївської міської територіальної громади для прийняття рішення щодо проведення евакуації населення;

керівництво організацією та проведенням евакуації населення і вивезенням матеріальних цінностей;

залучення до виконання евакуаційних заходів підприємств, установ та організацій, сил і засобів служб цивільної оборони, залежно від потреби та координація їх дій;

контроль за діяльністю евакуаційних органів громади під час підготовки та проведення евакуації населення у разі загрози або виникнення надзвичайних ситуацій;
організація роботи по забезпеченню транспортних засобів;
контроль за підготовкою та розподілом усіх видів транспортних засобів для забезпечення евакуаційних перевезень;
визначення маршрутів руху евакуйованого населення транспортними засобами і пішки;
організація розроблення, погодження та затвердження планів евакуації підпорядкованих евакуаційних органів на території громади;
організація приймання евакуйованого населення та ведення його обліку; контроль за розміщенням та організацією життєзабезпечення евакуйованого населення;
взаємодія з іншими органами управління і силами цивільної оборони щодо організації та проведення евакуаційних заходів на території громади;
організація інформаційного забезпечення;
здійснення інших функцій, які пов'язані з покладеними на неї завданнями.

3. Порядок оповіщення населення про початок евакуації.

Здійснення організованої евакуації досягається своєчасним порядком оповіщення керівного складу і населення про її початок.

3.1. Управління заходами щодо захисту населення і територій, проведенням рятувальних та інших невідкладних робіт здійснюється органами управління: комісією з питань ТЕБ та НС, спеціальною комісією міста (штабу з ліквідації НС) - загальне керівництво заходами щодо захисту населення, що потрапляє в небезпечні зони, а також рятувальними та іншими невідкладними роботами;

13 ДПРЧ ГУ ДСНС України в Одеській області та відділом з надзвичайних ситуацій, цивільного захисту населення та з питань оборонної і мобілізаційної роботи - безпосереднє керівництво рятувальними та іншими невідкладними роботами у районах лиха;

начальниками спеціалізованих служб цивільного захисту громади - керівництво заходами щодо забезпечення рятувальних та інших невідкладних робіт, життєзабезпечення постраждалого населення;

адміністраціями суб'єктів господарської діяльності (СГД) - загальне і безпосереднє керівництво заходами щодо захисту працюючого персоналу;

командно-начальницьким складом невоєнізованих формувань цивільного захисту - керівництво підлеглим особовим складом формувань цивільного захисту.

3.2. Органи управління здійснюють керівництво заходами, які проводяться з основних пунктів управління, які знаходяться у місцях постійного розташування.

3.3. Для управління заходами захисту населення у разі виникнення надзвичайних ситуацій задіяні діючі канали дротового зв'язку РТЦ №6, СЛД - 2 місто Березівка. ПАТ «Укртелеком».

3.4. Оповіщення керівного складу громади та населення здійснюється оперативним черговим громади згідно схеми:

- а) керівного складу громади, СГД: (по телефону)
- б) населення:

включенням електричних сирен з використанням гучномовців, які встановлені на рухомих засобах районних відділів ГУ Національної поліції в Одеській області районів та міст.

На випадок виникнення надзвичайної ситуації безпосередньо на потенційно небезпечних підприємствах за їх рахунок **створюються локальні або об'єктові системи оповіщення**, які мають бути сполученими з регіональними системами централізованого оповіщення. Вимоги до оснащення локальних або об'єктових систем оповіщення

визначаються проектом погодженим з ДСНС України.

Локальні системи оповіщення створюються на потенційно небезпечних об'єктах, зона ураження від яких, у разі виникнення на них надзвичайної ситуації, досягає заселених територій або інших підприємств, установ, організацій. До їх складу входять абонентські радіоточки мережі радіомовлення та відомчих радіотрансляційних вузлів, вуличні гучномовці, пристрої запуску електричних сирен та самі електричні сирени, системи централізованого виклику, магнітофони, магнітні стрічки із записаними текстами звернень.

Для оповіщення керівного складу міської ради, об'єктів господарювання, евакуаційними комісіями використовуються автоматизовані системи централізованого оповіщення населення і системи оповіщення на об'єктах господарювання.

На потенційно небезпечних підприємствах, на яких зона ураження не входить за їх територію, створюються об'єктові системи оповіщення. До їх складу входять абонентські радіоточки і вуличні гучномовці державної мережі радіомовлення та відомчих радіовузлів, пристрої запуску електричних сирен та самі електричні сирени, телефони (мобільні телефони), включені до системи централізованого виклику та інші технічні засоби (у разі необхідності).

Об'єктові системи оповіщення повинні забезпечувати оповіщення:

керівників та інших працівників підприємства;

оперативних чергових аварійних служб, відповідних територіальних органів Національної поліції в Одеській області по прямих телефонах.

Оповіщення керівників та інших працівників потенційно небезпечного підприємства, а також керівників та працівників підприємств, установ, організацій, і населення, які знаходяться в зоні локальної системи оповіщення, здійснює черговий диспетчер або особа, яка виконує його обов'язки.

Оповіщення працівників підприємств, установ, організацій та населення, які знаходяться за межами локальної системи оповіщення, покладається на місцеві органи виконавчої влади (органи місцевого самоврядування) через місцеві автоматизовані системи централізованого оповіщення.

Уздовж аміакопроводів, магістральних і відвідних нафтопроводів і газопроводів за рахунок їх власників створюються спеціальні системи централізованого оповіщення чергових територіальних органів ДСНС і органів внутрішніх справ, населення яке знаходиться в зоні можливого ураження. Ці системи мають сполучені з відповідними регіональними системами централізованого оповіщення.

Термін на оповіщення та збір посадових осіб евакуаційних комісій встановлено:

у робочий час - 30 хвилин;

у неробочий час - 2 години.

4. Евакуаційні заходи на випадок аварій з викидом НХР (небезпечних хімічних речовин).

Населення Біляївської міської територіальної громади потрапляє в зону можливого хімічного забруднення 12355 чол., що складає 60% населення громади.

Населення при виникненні аварій з викидом НХР підлягає обов'язковому тимчасовому відселенню. При цьому вводяться в дію об'єктові плани захисту робітників і службовців від НХР при аваріях на ХНО. В масштабі міста залучаються оперативні евакуаційні групи. На усіх маршрутах службами охорони громадського порядку (ОГП) організуються оточення небезпечних зон, щоб не допустити сторонніх осіб.

Подача транспорту при конкретній ситуації спланована і регулюється евакуаційною комісією Біляївської міської територіальної громади.

Розрахунок евакуації населення Біляївської міської територіальної громади

№ з/п	Показники	Засоби евакуації	Кількість, чол.	
			пунктів посадки	Чоловік
1	2	3	4	5
1	Кількість людей, які евакуюються, у т.ч.			12355
	Чисельність населення віком 18-59 років	Автотранспорт	5	8237
	Кількість дітей віком від 0 до 18 років	Автотранспорт	5	3950
	Кількість осіб похилого віку від 60 років	Автотранспорт	5	2109
	Чисельність осіб з інвалідністю	Автотранспорт	5	840
В залежності від ситуації розгортаються приймальні пункти евакуації на базі (Біляївської ДЮСШ, м. Біляївка, вулиця Гагаріна, 1а; Біляївської ЗОШ №3, м. Біляївка, вулиця Садова ЛЗ; с. Майори, вулиця Лесі Українки, 9)				
2	Сили та засоби для евакуації			
	- особовий склад постів регулювання (чол.).		12	
	- особовий склад супроводу колон		6	
	- особовий склад збірних пунктів		75	
	- автобуси (од)		41	
	- особистий автотранспорт		1928	
	- особовий склад ОГП	-	14	
3	Час приведення у готовність			
	- збірних пунктів		30 хв.	
	- приймальних пунктів		30 хв.	
4	Термін евакуації			
	- автотранспортом	-	1,00 год.	

Кількість збірних евакуаційних пунктів (ЗЕП) - 5, (ПЕП) - 3.

Транспортне забезпечення.

Евакуації підлягає 12355 чол. Для цієї мети залучається 41 автобус .

Інженерне забезпечення.

Проводиться розвідка по визначенню швидкості і розповсюдження води і можливих розмірів затоплення.

При необхідності проводиться відключення енергопостачання і газопостачання населення. Обладнання проїздів, підправлення і ремонт шляхів, гідротехнічних і шляхових загороджень. При необхідності силами аварійно - рятувального загону будуть проведені роботи щодо забезпечення питною водою та електроенергією. Сили і засоби, що залучаються до евакуації населення:

техніки - 19 од.;

особового складу - 35 чол.

Медичне забезпечення.

Надання першої лікарської допомоги здійснюється: на збірних медичних пунктах посадки у складі трьох медичних працівників на кожному та спеціалізованими медичними бригадами постійної готовності в I черги у складі 3 бригад загальною кількістю 27 працівників і 9 водіїв санітарних автомобілів. Евакуацію постраждалих здійснювати силами КНП «Біляївська багатопрофільна лікарня» Біляївської міської ради Одеського району Одеської області, Центр первинної медико-санітарної допомоги КНП «Біляївська багатопрофільна лікарня» Біляївської міської ради Одеського району Одеської області, швидка медична допомога КНП «Одеський обласний центр екстреної медичної допомоги і

медицини катастроф «Одеської обласної ради» Структурний підрозділ «Біляївська станція екстреної (швидкої допомоги)».

Забезпечення охорони громадського порядку і дорожнього руху.

Приводяться в готовність сили і засоби для:

забезпечення дорожнього руху при проведенні евакуаційних заходів;

проведення оперативно-розшукових заходів;

проведення заходів по попередженню, припиненню та розкриттю злочинів;

недопущенню паніки, можливих масових безпорядків.

Для виконання цих заходів буде залучено:

а) для регулювання на маршрутах при евакуації населення 4 од. техніки та 12 чол. особового складу;

б) для охорони громадського порядку при евакуації населення залучається

3 од. техніки та 9 чол. особового складу.

Матеріальне-технічне забезпечення.

Передбачає забезпечення ПММ, а також організацію своєчасної доставки до потерпілих теплового одягу, взуття та інших предметів першої необхідності.

Необхідна кількість ПММ, яка планується: АІ - 1,5 т, ДП - 1 т

Продовольче забезпечення.

Передбачає організацію харчування в громадських їдальнях міст та селищ та торгівлю продуктами харчування.

Кількість рухомих ППЗ, яка планується - 1 од.

4.2 Розрахунок евакуації населення у випадку катастрофічного затоплення на випадок прориву греблі Дубосарської ГЕС.

В зону можливого затоплення потрапляють:

Населення: 93 чол.

Дворів: 55

Будинків: 44

Присадибних ділянок: 69

Колодязів: 10

Евакуйоване населення буде розміщено у приймальних пунктах евакуації. Всього кількість маршрутів - 4, кількість збірних евакуаційних пунктів (ЗЕП) - 5, кількість приймальних евакуаційних пунктів (ПЕП) - 3.

Евакуація буде здійснюватися автотранспортом КП «Наш дім», а також пішим порядком. Термін евакуації-до 6 годин.

Транспортне забезпечення.

Евакуації підлягає 93 чол. Для цієї мети залучається 6 автобусів та 4 вантажних автомобілів.

Медичне забезпечення.

Надання першої лікарської допомоги здійснюється: на збірних медичних пунктах посадки у складі трьох медичних працівників на кожному та спеціалізованими медичними бригадами постійної готовності в I черги у складі 3 бригад загальною кількістю 27 працівників і 9 водіїв санітарних автомобілів. Евакуацію постраждалих здійснювати силами КНП «Біляївська багатoproфільна лікарня» Біляївської міської ради Одеського району Одеської області, Центр первинної медико-санітарної допомоги КНП «Біляївська багатoproфільна лікарня» Біляївської міської ради Одеського району Одеської області, швидка медична допомога КНП «Одеський обласний центр екстреної медичної допомоги і медицини катастроф «Одеської обласної ради» Структурний підрозділ «Біляївська станція екстреної (швидкої допомоги)».

Забезпечення охорони громадського порядку і дорожнього руху.

Приводяться в готовність сили і засоби для:
забезпечення дорожнього руху при проведенні евакуаційних заходів:
проведення оперативно-розшукових заходів;
проведення заходів по попередженню, припиненню та розкриттю злочинів:
недопущенню паніки, можливих масових безпорядків.

Для виконання цих заходів буде залучено:

а) для регулювання на маршрутах при евакуації населення 4 од. техніки та 12 чол. особового складу;

б) для охорони громадського порядку при евакуації населення залучається 3 од. техніки та 9 чол. особового складу.

Матеріальне-технічне забезпечення.

Передбачає забезпечення ПММ. а також організацію своєчасної доставки к потерпілим теплового одягу, взуття та інших предметів першої необхідності.

Необхідна кількість ПММ, яка планується: АІ 500 л., ДП - 500 л.

продовольче забезпечення.

Передбачає організацію харчування в громадських їдальнях міст та селищ та торгівлю продуктами харчування.

7. Висновки з оцінки обстановки у випадках землетрусів в Карпатах (Румунія).

Загальна характеристика Одеської області

Згідно ДБН В. 1.1-12:2006 «Будівництво в сейсмічних районах України» розрахунковий період повторності та відповідно сили землетрусу на території Одеської області може скласти:



1. Один раз в 500 років

зона № 1 (8 балів - сильне зруйнування) потрапляє:

Болградський, Чорноморський, Кілійський, Ренійський райони області;

зона № 2 (7 балів - середні зруйнування)

потрапляє: Арцизький, Біляївський, Білгород-Дністровський, В. Михайлівський, Овідіопольський, Саратський, Роздільнянський,

Тарутинський, Татарбунарський, Захарівський райони області, м. Чорноморськ, м. Одеса, м. Теплодар;

зона № 3 (6 балів - слабкі зруйнування) потрапляє:

Ананьївський, Березівський, Кодимський, Подільський, Любашівський, Балтський, Іванівський, Лиманський, Окнянський, Миколаївський, Саратський, Ширяївський райони Одеської області, м. Южне.

2. Один раз в 1000 років.

зона №1 (9 балів - сильне зруйнування) потрапляє:

Болградський, Ізмаїльський, Ренійський райони області;

зона № 2 (8 балів – сильні зруйнування) потрапляє:

Арцизький, Кілійський, Саратський, Тарутинський, Татарбунарський райони області;

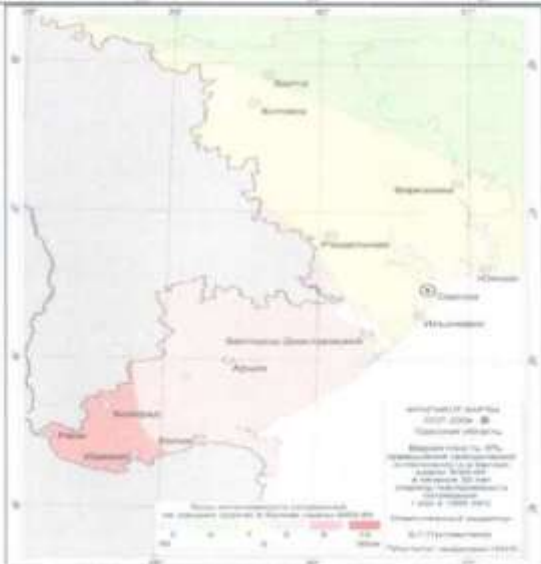
зона № 3 (7 балів – середні зруйнування) потрапляє:

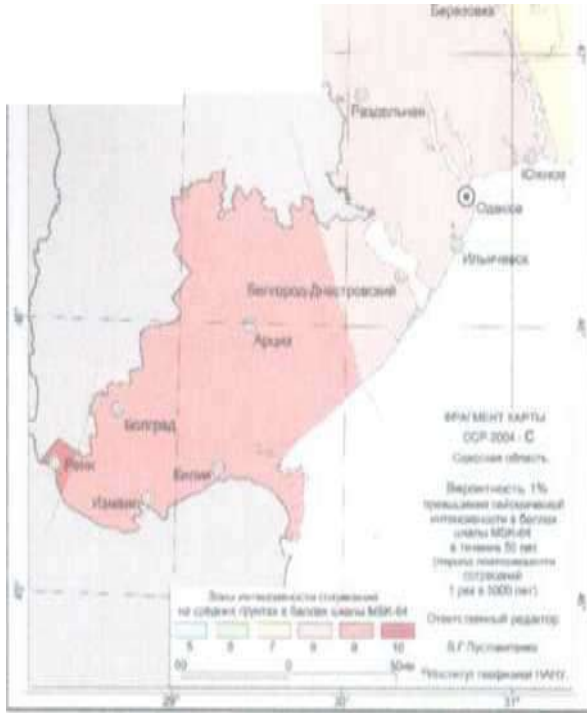
Ананьївський, Біляївський, Березівський, Білгород-Дністровський, В. Михайлівський, Іванівський,

Лиманський, Подільський, Ширяївський, Захарівський райони області, м. Чорноморськ, м. Одеса, м. Теплодар;

зона № 4 (6 балів – слабке зруйнування) потрапляє:

Балтський, Кодимський, Любашівський, Миколаївський, Саратський райони області.





3. Один раз на 5000 років
 зона №1 (10 балів-сильне зруйнування)
 потрапляє: Ренійський район області;
 зона № 2 (9 балів - сильне зруйнування),
 потрапляє: Арцизький, Болградський,
 Ізмаїльський. Кілійський, Саратський,
 Тарутинський, Татарбунарський райони області;
 зона № 3 (8 балів - сильні зруйнування),
 потрапляє: Ананьївський, Балтський,
 Біляївський, Іванівський, Захарівський,
 Подільський, Велико Миихайлівський,
 Білгород-Дністровський, Лиманський,
 Окнянський, Овідіопольський, Роздільнянський.
 Ширяївський райони області м.Чорноморськ, м.Одеса,
 м.Теплодар, м.Южне;
 зона № 4 (7 балів - середні зруйнування)
 потрапляє: Березівський, Кодимський,
 Любашівський, Миколаївський, Саратський
 райони області.

Можливі наслідки

При виникненні землетрусу на території Біляївської міської територіальної громади за максимальними балами в зоні землетрусу буде знаходитись 9873 будинків, з них:

- одноповерхових - 9873 од.
- багатоповерхових - 101 од.

Транспортне забезпечення

Для перевезення евакуйованого населення необхідно залучити 41 автобус.

Інженерне забезпечення

Для керівництва діями щодо ліквідації наслідків землетрусу із складу штабу ЦЗ служби автодоріг і штабу ЦЗ ДП «Одеський облавтодор» формується сумісна комісія і штаб з ліквідації наслідків землетрусу.

Порядок дій дорожньої служби при землетрусі:

1. Вислати розвідувальні ланки для визначення руйнування на дорогах, допомоги можливим потерпілим і можливості об'їзду руйнованих ділянок доріг та мостів.
2. Виставити загорожу, організувати об'їзд руйнованих ділянок доріг.
3. Визначити необхідні сили та засоби для ліквідації наслідків у залежності від масштабів руйнування.
4. Сформувати КВРДМ та організувати їх роботу.
5. Організувати взаємодію з іншими організаціями щодо визначення можливих повторних землетрусів та необхідних засобів для їх попередження.

При необхідності для здійснення інженерних заходів щодо евакуації населення будуть залучені такі сили: від ДСНС - ДПРЧ - 13 (м. Біляївка); від МО - підрозділи в/ч А - 0826 (сmt. Хлібодарське).

Від інших міністерств та відомств - будівельні, монтажні організації та інші.

Інженерне забезпечення передбачає також заходи;

будівництво наметових таборів для тимчасового житла постраждалих;

забезпечення тимчасовим електропостачанням.

Силами аварійно-рятувального загону та військових частин, при необхідності, будуть проведені роботи щодо забезпечення питною водою.

Кількість ЗЕП-5, ПЕП-3.

Медичне забезпечення

При організації медичного забезпечення використовується двохступенева система лікувально-евакуаційного забезпечення

Перший етап медичної евакуації розгортається залежно від обставин безпосередньо в районі стихійного лиха. Як правило до роботи на першому етапі залучаються бригади швидкої медичної допомоги, медичні пункти та формування об'єктів народного господарства, спеціалізовані медичні бригади постійної готовності першої черги лікувальних закладів охорони здоров'я і мобільні медичні загони, які входять до складу територіального рівня державної служби медицини катастроф, а також лікувально-профілактичні заклади, які опинились в осередку ураження, але не втратили спроможності функціонувати.

Під час проведення рятувальних робіт перша медична допомога здійснюється шляхом самопомоги та взаємодопомоги, безпосередньо особовим складом рятувальників. Другий етап медичної евакуації формується за рахунок лікувальних закладів, що входять до складу державної служби медицини катастроф, а за потреби, перепрофільованих шляхом посилення спеціалізованих бригад постійної готовності, інших лікувальних закладів адміністративної території.

Організація медичної евакуації покладається на органи управління охорони здоров'я відповідного рівня, з залученням засобів державної служби медицини катастроф територіального та державного рівня.

З метою створення більшої ефективності медичного сортування уражених та їх подальшої евакуації в лікувальні заклади з меншим перегрупуванням по транспортних засобах доцільно, починаючи вже з евакуаційних відділень (приміщень) першого стану, групувати уражених за локалізацією і характером ураження. Це дозволить забезпечити подальше завантаження евакуаційного транспорту ураженими з однотипними групами патології.

При надходженні водночас великої кількості потерпілих на шляхах медичної евакуації доцільно розгорнути медичний розпорядний (евакуаційний) пункт з метою управління евакуаційними заходами з елементами сортування уражених.

В зазначеній ситуації найбільш раціональною вважається робота сортувальних бригад з метою послідовного обходу рядів уражених в поєднанні з вибіркоким методом.

Передусім медичне забезпечення евакуаційних заходів передбачає розгортання медичних пунктів (стаціонарних, тимчасових, пересувних) у місцях збору, посадки, на шляхах евакуації, на місцях висадки.

До розгортання цих пунктів залучаються сили та засоби лікувально-профілактичних наслідків стихійного лиха. їх склад, забезпечення майном і транспортними засобами визначається завчасно при прогнозуванні обстановки та плануванні заходів медичного забезпечення на залізничних вокзалах, пристанях, в аеропортах.

Хворі або уражені, яким тривале транспортування протипоказане, госпіталізуються у розгорнуті з цією метою стаціонари для тимчасово нетранспортабельних. Для цього залучаються бригади станцій швидкої допомоги.

Санітарно-гігієнічне та протиепідемічне забезпечення евакуації населення здійснюється протягом усього шляху евакуації та у місцях тимчасового перебування населення.

Для своєчасного забезпечення медичних формувань і лікувальних закладів необхідним майном разом з використанням транспорту аптечних закладів використовуються зворотні рейси санітарного транспорту.

Значне місце у структурі заходів медичного забезпеченні постраждалих при землетрусах займає профілактика масових психічних реакцій та надання психоневрологічної допомоги.

При організації медичного забезпечення і у сейсмонебезпечних зонах передбачається створення певного резерву медичного майна на базі лікувальних та аптечних закладів на

спеціальних складах.

Для виконання заходів медичного забезпечення постраждалого населення планується:
розгорнути лікувальні заклади;
загони першої медичної допомоги - 6 од.;
санітарні дружини - 3 од.;
автомобільні санітарні загони - 4 од.

Забезпечення громадського порядку та безпеки дорожнього руху При евакуації населення у разі землетрусу органи МВС здійснюють такі заходи:

організація регулювання дорожнього руху на міських і позаміських маршрутах евакуації;
розробка і здійснення заходів щодо забезпечення безпеки дорожнього руху, охорони матеріальних і культурних цінностей у разі проведення евакуації;

організація охорони громадського порядку на збірних і приймальних евакуаційних пунктах, пунктах посадки (висадки) на маршрутах евакуації і районах (пунктах) розміщення евакуйованого населення:

у межах своєї компетенції забезпечує дотримання режиму перевезень автодорогами і допуск до зон землетрусу;

організація реєстрації евакуйованого населення і введення адресно- довідкової роботи.

проводить роботу по недопущенню паніки, мародерства та можливих безпорядків у зоні землетрусу;

проводить заходи по попередженню, припиненню та розкриттю злочинів.

Матеріальне-технічне забезпечення

Продовольче забезпечення

Для організації харчування постраждалого населення планується використовувати діючі об'єкти громадського харчування та рухоме формування служби торгівлі і харчування, а також військової частини.

Водопостачання населення планується здійснювати шляхом підвозу води водовозами і причіпними водоцистернами. У сільській місцевості не питання вирішується за рахунок місцевих колодязів.

Речове забезпечення

Забезпечення постраждалого населення теплим одягом, взуттям, одіями та іншими предметами першої необхідності здійснюються формуваннями речового постачання, а також місцевою владою в районах землетрусу та безпечних районах евакуації.

Паливно-мастильні матеріали

Планується забезпечення паливно-мастильними матеріалами в обсязі;

АІ -2т

ДП - 3 т

Кількість плануємих рухомих АЗС - 6 од.

В умовах масового руйнування житла у зимовий період планується обігрів постраждалого населення. Для цього використовуються розбірні печі, спеціальні газобалонні горілки.

Розділ II

Планування заходів із забезпечення евакуації

1. Забезпечення управління та зв'язку під час евакуації населення.

Керівництво евакуацією (відселенням) населення в безпечні райони (пункти) покладається на начальника цивільної захисту Біляївської об'єднаної територіальної громади, а безпосередня організація виконання евакуаційних заходів - на евакуаційні органи, евакуаційні комісії.

Відділ з питань надзвичайних ситуацій, цивільного захисту населення та з питань оборонної і мобілізаційної роботи координує діяльність міської та об'єктових органів з питань евакуації (комісій) контроль за ходом проведення евакуації (відселення).

Управління евакуацією населення буде здійснюватись безпосередньо начальником цивільного захисту громади, евакуаційними органами громади та комісією з питань техногенно-екологічної безпеки та надзвичайних ситуацій.

2. Транспортне забезпечення.

Для евакуації населення, що потрапляє до зони можливого хімічного зараження, буде залучатись автомобільний транспорт підприємств, установ, організацій (незалежно від форми власності), а також особистий транспорт. Розрахунок необхідної кількості транспортних засобів здійснюється безпосередньо в ході планування транспортного забезпечення відповідно до району в якому виникла загроза або сталася надзвичайна ситуація.

Час приведення транспортних засобів у готовність до подачі в пункти посадки населення - від 1 до 2 годин.

3. Медичне забезпечення

Медична допомога ураженим буде надаватись спеціалізованими бригадами швидкої медичної допомоги, що виділяються від центральних районних лікарень, як на маршрутах евакуації, так і безпосередньо в районах.

Особи з тяжким і середнім ступенем ураження будуть доставлятися у профільні лікарні області та районних центрів.

4. Забезпечення публічної безпеки та порядку

Охорона публічного порядку в районах надзвичайних ситуацій буде здійснюватись силами Головного управління Національної поліції в Одеській області. На маршрутах евакуації виставляють пости регулювання. Установлюють контроль за в'їздом і виїздом до зон надзвичайних ситуацій, організують охорону громадського порядку на приймальних евакуаційних пунктах, пунктах посадки (висадки).

5. Матеріальне забезпечення

Всебічне забезпечення евакуації населення, його життєзабезпечення, рятувальні та інші невідкладні роботи здійснюються згідно планів забезпечення, які розроблюються відповідними спеціалізованими службами ЦЗ підприємств, районів, міст та області:

захисту сільськогосподарських тварин і рослин:

енергетики;

комунально-технічної;

інженерної;

торгівлі та харчування;

матеріального забезпечення;

медичної;

транспортного і технічного забезпечення;

зв'язку і оповіщення;

охорони публічного (громадського) порядку:

протипожежної.

Розроблення цих планів здійснюють відповідно з прогнозами обстановки, яка може скластися у районах виникнення НС техногенного або природного характеру.

6. Інформаційне забезпечення

Інформування населення про наявну обстановку, хід ліквідації наслідків НС та можливий розвиток подій - виконують оперативний черговий пункту управління начальника ЦЗ громади. Інформування населення, яке потрапило до зони надзвичайної ситуації організується щогодини протягом першої доби.

Організація взаємодії

З метою своєчасного проведення евакуаційних заходів у разі загрози або виникнення надзвичайних ситуацій техногенного, природного та воєнного характеру організовується взаємодія з органами військового командування, МВС, військами ЗСУ:

а) з органами військового командування:

в районах, на території яких розташовані військові частини, виділення сил і засобів від них здійснюється розпорядженнями начальників гарнізонів;

б) з Національною гвардією України:

за рішенням комісії з надзвичайних ситуацій від МВС можуть залучатись команди для організації охорони громадського порядку в районі надзвичайної ситуації, в розпорядження начальника служби ОГП області, міста, району для проведення рятувальних та інших невідкладних робіт, евакуації населення із району осередків, міст, району, об'єкта;

в) з ДСНС України:

залучається аварійно-рятувальний загін спеціального призначення Головного управління ДСНС України в Одеській області в складі: особового складу - 398 чоловік, техніки - 42 одиниці. Загін в змозі вести розвідку, проводити рятувальні та інші невідкладні роботи, надати першу медичну допомогу і евакуювати потерпілих, локалізувати район, місце розповсюдження ХНР.

Розділ III

Особливості планування евакуації осіб з інвалідністю та інших маломобільних груп населення

На території Біляївської об'єднаної територіальної громади перебувають на обліку 840 осіб з інвалідністю.

Перелік осіб з інвалідністю

Чисельність осіб з інвалідністю, з них:	осіб	840
діти віком до 18 років		68
Контингент, який потребує соціальної підтримки	осіб	137

Поіменний облік осіб з інвалідністю за місцем проживання здійснюють управління соціального захисту населення міста та спеціалізована медична служба цивільного захисту створена у Департаменті охорони здоров'я обласної державної адміністрації.

Корегування обліку зазначеної категорії здійснюється щорічно.

1. Оповіщення осіб з інвалідністю

а) Оповіщення населення про загрозу та (або) виникнення надзвичайної ситуації державного і регіонального рівня, порядок його дій здійснюється:

відповідальним черговим диспетчерського пункту громади через систему оповіщення шляхом подачі попереджувального сигналу «Увага всім»;

включенням сирен і передачею повідомлення про наявну обстановку та порядок дій через мережі телебачення та радіомовлення.

б) Оповіщення населення, яке потрапляє у зону ураження від аварії на хімічно небезпечних об'єктах, які не оснащені локальними системами оповіщення, здійснюється:

через мережі гучномовного зв'язку або посильними;

шляхом залучення рухомих засобів оповіщення Одеського РУП №2 ГУ НП в Одеській

області.

в) Оповіщення населення при виникненні НС місцевого рівня здійснюється: спеціалізованою службою оповіщення та зв'язку через засоби зв'язку місцевих структур операторів і провайдерів телекомунікацій (місцеві (регіональні) засоби радіо та телебачення, періодичні друковані видання, мобільні оператори зв'язку, рекламні компанії і організації) незалежно від форм власності і підпорядкування на підставі укладених угод на виконання завдань цивільного захисту;

з використанням локальних систем оповіщення суб'єктів господарювання із залученням рухомих засобів оповіщення спеціалізованої служби охорони публічного (громадського) порядку;

особовим складом груп оповіщення міської спеціалізованої служби захисту населення;

особовим складом спеціалізованої медичної служби.

г) Оповіщення осіб з вадами зору, слуху здійснюється:

спеціалізованою службою оповіщення та зв'язку через засоби Станційно - лінійна дільниця № 2 районного центру телекомунікацій № 613 технічної дирекції Одеської філії ПАТ «Укртелеком», місцевих структур операторів і провайдерів телекомунікацій (місцеві (регіональні) засоби радіо та телебачення, періодичні друковані видання, мобільні оператори зв'язку, рекламні компанії і організації);

персоналом територіальних центрів соціального обслуговування населення;

особовим складом груп оповіщення міської спеціалізованої служби захисту населення;

особовим складом спеціалізованої медичної служби міста.

2. Проведення евакуації осіб з інвалідністю

Евакуація осіб з інвалідністю (вивезення, виведення) із зони надзвичайної ситуації до місць безпечного розташування здійснюється:

а) у пішому порядку - інваліди з вадами зору, слуху, а також опорно- рухового апарату, розумовою відсталістю та психічними розладами, які здатні самотійно пересуватись - персоналом територіальних центрів соціального обслуговування населення та особовим складом груп супроводження міської спеціалізованої служби захисту населення та спеціалізованої медичної служби міста;

б) спеціальним та автомобільним транспортом - інваліди з вадами опорно- рухового апарату, розумовою відсталістю та психічними розладами а також з вадами зору і слуху, які не здатні самотійно пересуватись - спеціальним транспортом спеціалізованої медичної служби міста, спеціальним транспортом для перевезення інвалідів в колясках, а також автомобільним транспортом спеціалізованої служби транспортного забезпечення.

В спеціалізованих лікувальних закладах і інтернатах розроблено: порядок спільних дій між відповідним КУОЗ і структурними підрозділами міських (у містах) обласного значення щодо забезпечення евакуації інвалідів та інших мало мобільних груп населення;

комплексні плани заходів щодо попередження надзвичайних ситуацій техногенного та природного характеру і пожежної безпеки;

порядок інформаційної взаємодії зі всіма спеціалізованими службами громади в якому знаходиться під час виникнення НС;

плани транспортного забезпечення на випадок тимчасового розміщення осіб з інвалідністю, розладами опорно-рухового апарату, вадами зору і слуху, супроводжуючого їх медичного персоналу за межами небезпечних районів із зазначенням створених у спеціалізованих службах резервів паливо-мастильних матеріалів;

інструкції персоналу щодо забезпечення часткової евакуації на випадок надзвичайної ситуації техногенного або природного характеру.

Усі інваліди, зокрема з порушенням органів зору, слуху, опорно-рухового апарату, з розумовою відсталістю, психічними розладами у разі загострення захворювання тощо транспортуються до приймально-сортувального відділення з подальшим перерозподілом їх до відповідних відділень комунальних закладів охорони здоров'я, а осіб з психічними розладами

спочатку до відповідних неврологічних відділень ЦРЛ, ЦМЛ. далі до обласних психіатричних лікарень за місцем обслуговування.

Розділ IV

Дії у разі аварії на Запорізькій АЕС: Оповіщення про НС

- Запам'ятайте! Звуки сирен, переривисті гудки інших сигнальних засобів, транспорту, дзвони церков на сполох означають сигнал цивільного захисту "**УВАГА ВСІМ!**".
- Почувши його, **терміново ввімкніть радіоприймач або телевізор** та прослухайте повідомлення місцевих органів влади.

У разі виникнення НС інформація про подію буде доступна і на офіційному сайті Біляївської міської територіальної громади: <https://bilyaivka.od.gov.ua>

Дії в перші години аварії

Щойно стало відомо про небезпеку радіоактивного забруднення, слід негайно одягнути на себе та дітей **протигаз, респіратор, протипилову тканинну маску або ватно-марлеву пов'язку**.

Проведіть **герметизацію приміщення**. Закрийте вікна, двері, завісьте їх щільною тканиною. Закрийте вентиляційні люки, віддушини, заклейте щілини у віконних рамах.

Упакуйте продукти харчування у герметичні пакети (загорніть у декілька шарів паперу, складіть у банки, каструлі або пакети) та **приберіть до холодильника**.

Створіть запас води, заливши її в посуді з кришками чи пробками.

Приготуйте найпростіші **засоби спеціальної обробки** - мило, мильний розчин.

Підготуйтеся до можливої евакуації.

Поінформуйте сусідів.

Уникайте паніки.

Тримайте постійно ввімкненими засоби передачі інформації, чекайте подальших повідомлень місцевих органів влади.

Безпечне харчування

Готувати та приймати їжу потрібно **в закритих приміщеннях**.

Вживайте **лише ті продукти харчування**, які зберігалися в холодильниках, закритих ящиках, скринях, в підвалах, погребях або були куплені в торгових мережах.

Продукцію з індивідуальних господарств, особливо молоко, зелень та фрукти **можна споживати тільки з дозволу органів охорони здоров'я**.

Воду використовуйте **лише з перевірених джерел**.

Перед прийомом їжі використовуйте **0,5% розчин питної соди для полоскання ротової та носової порожнини**.

Правила безпеки та особистої гігієни

Намагайтеся якомога **менше перебувати на вулиці**, а якщо є необхідність покинути приміщення - обов'язково **одягайте засіб індивідуального захисту органів дихання**, головний убір, плащ, чоботи, рукавички.

Виходьте на вулицю **лише на час, установлений режимом радіаційного захисту**.

Дітей на вулицю виводити не можна.

Запобігайте потраплянню опадів на тіло й одяг.

Під час повернення додому **помийте або обітріть** мокрою ганчіркою взуття, верхній одяг витрусіть, почистіть вологою щіткою та за можливості залиште поза приміщенням.

Обличчя, руки, шию ретельно обмийте, **прополощіть ротову та носову порожнину 0,5% розчином питної соди**.

У всіх приміщеннях, де перебувають люди, **щодня проводьте вологе прибирання** із застосуванням миючих засобів.

Йодна профілактика

Починається негайно при загрозі радіаційного забруднення.

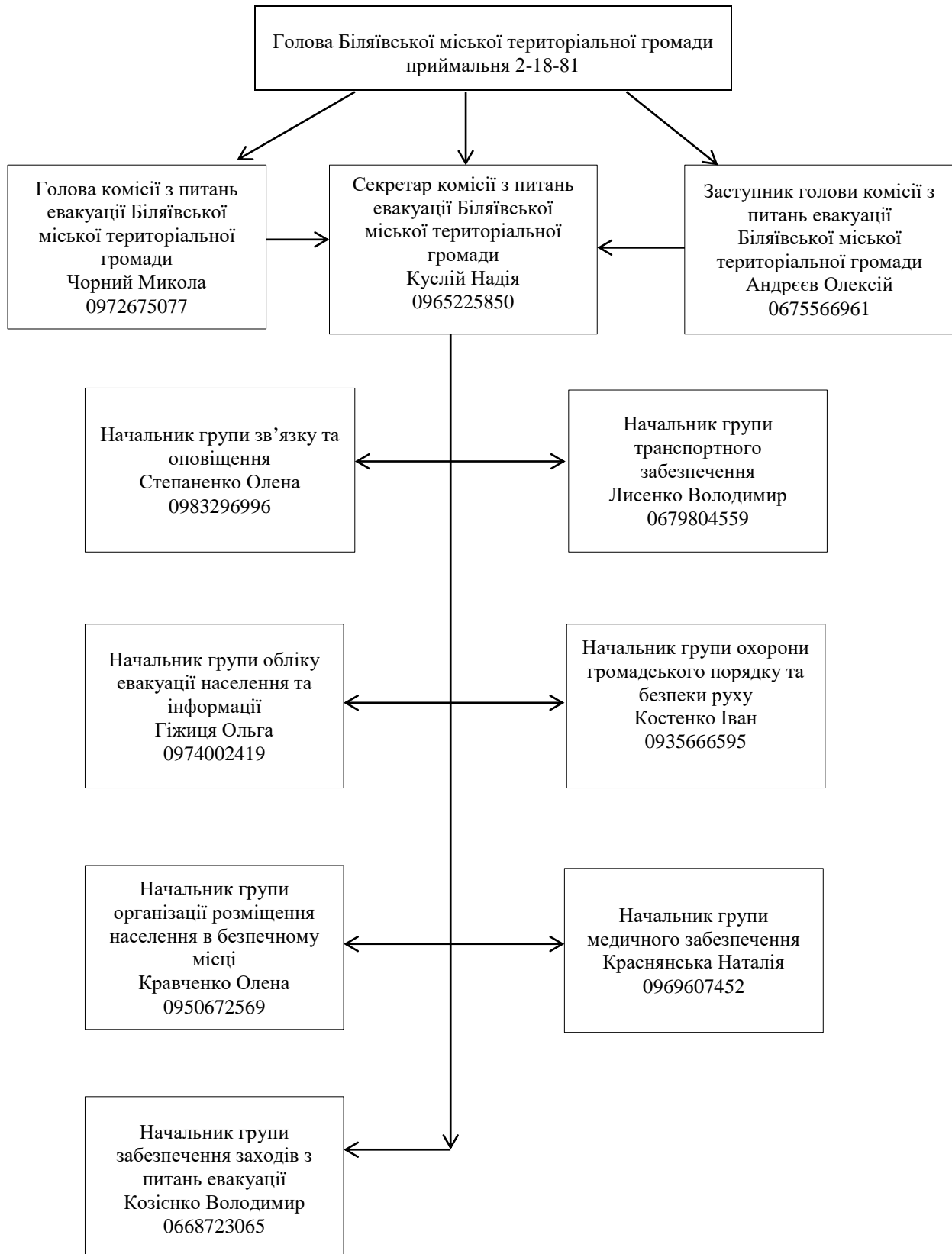
Йодна профілактика проводиться шляхом приймання внутрішньо пігулок йодиду калію, а в разі відсутності - 5% настойки йоду.

Оповіщення про початок та закінчення проведення йодної профілактики проводиться місцевими органами влади.

Екстрений рюкзак

- Покладіть в рюкзак або зручний для перенесення мішок наступні речі:
документи (паспорт, військовий квиток, документи про освіту, свідоцтво про шлюб і народження дітей, трудову книжку, пенсійне посвідчення) гроші, кредитні картки, дублікати ключів від будинку, авто;
- комплект нижньої білизни, шкарпетки, запасні штани, сорочка або кофта, плащ-дощовик, в'язана шапочка рукавички, шарф. Зручне, надійне взуття;
- аптечка першої допомоги, зібрана згідно з вашими потребами запас їжі на кілька днів – все, що можна їсти без попередньої обробки, не займає багато місця і довго зберігається запас питної води на 1-2 дні;
- посуд (казанок, фляга, ложка, кружка металева 0.5 л, розкладна склянка) сірники, запальничка, ліхтарик (краще кілька) і запасні батарейки до нього;
- засоби гігієни (зубна щітка і зубна паста, мило, рушник, туалетний папір, кілька упаковань одноразових сухих серветок, вологі серветки). Жінкам – засоби інтимної гігієни. Можна взяти бритву і манікюрний набір, сімейні цінності, реліквії, але в жодному разі не на шкоду всьому іншому.

**Схема оповіщення членів евакуаційної комісії
Біляївської міської територіальної громади**



ПОРЯДОК ПРОВЕДЕННЯ ЕВАКУАЦІЇ

Рішення (сигнал) на проведення евакуації

Евакуаційна комісія

Уточнює завдання керівникам об'єктів

Контролює стан оповіщення населення, його збір, формування колон, порядок використання транспортних засобів

В райони направляються представники евакуаційної комісії для вирішення питання приймання рішення і життєдіяльності евакуйованого населення

Об'єктові комісії:

- Організують оповіщення;
- Реєструють облік населення;
- Уточнюють дані про транспортні засоби, терміни їх подачі, маршрути та порядок руху;
- Видають начальникам колон схеми маршрутів, забезпечують засобами зв'язку;
- Організують і контролюють посадку населення на транспортні засоби;
- Інформують райони евакуйовані комісії про хід евакуації.

Керівники житлово-експлуатаційних організацій

- Здійснюють оповіщення непрацюючого населення про порядок проведення евакуації;
- Разом з працівниками ОВС та охорони здоров'я забезпечують прибуття на ЗЕП громадян, які не можуть самостійно прибути на ці пункти.

Начальники ЗЕП:

- Уточнюють з керівниками ОГД численність евакуйованого населення і порядок його відправлення;
- Організують реєстрацію та облік населення та формують піші транспортні колони;
- Здійснюють посадку населення на транспортні засоби;
- Доповідають евакуйованій комісії про його відправлення;
- Інструктують старших колон.

Працівники ЗЕП:

- Розподіляють громадян, які підлягають евакуації за транспортними засобами та забезпечують посадку на транспортні засоби.

Евакуаційна комісія в безпечному районі:

- Організовує підготовку пунктів висадки та розгортають ПЕП;
- Уточнюють кількість прибулих і порядок подачі транспортних засобів для їх вивезення з пунктів висадки та контролюють роботу керівників об'єктів безпечних районів з прийому і розуміння евакуйованого населення.

Сили цивільного захисту територіальної підсистеми єдиної державної системи цивільного захисту Біляївської міської територіальної громади Одеської області

№ з/п	Найменування підрозділу та територіальна належність	Найменування формувань	Місце розташування та телефон	Загальна кількість особового складу/техніки	Загальна численність чергової зміни особового складу/техніки	Завдання, які виконує формування, об'єкти
СИЛИ ГУ ДСНС УКРАЇНИ В БІЛЯЇВСЬКІЙ МТГ						
1.	ДПРЧ – 13	ГУ ДСНС України в Одеській області	67602, Одеська область, Одеський район, м. Біляївка, пр. Незалежності, 5 0677844536	44/5	9/2	Проведення РтаШР, гасіння пожеж, рятування людей, реагування на НС (НП) техногенного та природного характеру
СИЛИ ОДЕСЬКОГО РУП № 2 ГУНП В БІЛЯЇВСЬКІЙ МТГ						
1.	Група охорони громадського порядку	Одеське РУП № 2 ГУНП України в Одеській області	67602, Одеська область, Одеський район, м. Біляївка, вул. Успенська, 2 0976471940	174/7	18/5	Підтримання громадського порядку в зонах виникнення НС (НП), забезпечення безпеки руху, охорона державного і особистого майна громадян, боротьба з злочинністю
СИЛИ МОЗ В БІЛЯЇВСЬКІЙ МТГ						
1.	Прийомне відділення, відділення лікарні	Міністерство охорони здоров'я України КНП «Біляївська багатопрофільна лікарня» Біляївської міської ради Одеської області	67602, Одеська область, Одеський район, м. Біляївка, вул. Харківська, 30-Б Лікарня (04852) 2-11-61 Медичний директор (048 52) 2-58-60	28/0	7/0	Надання першої медичної допомоги потерпілим
2.	Центр первинної медико – санітарної допомоги	Міністерство охорони здоров'я України КНП «Біляївська багатопрофільна лікарня» Біляївської міської ради Одеської області	67602, Одеська область, Одеський район, м. Біляївка, вул. Харківська, 30-Б 103, (04852) 2-11-61	159/9	13/2	Надання медичної допомоги потерпілим від НС техногенного та природного характеру

3.	Швидка медична допомога	КНП «Одеський обласний центр екстреної медичної допомоги і медицини катастроф «Одеської обласної ради» Структурний підрозділ «Біляївська станція екстреної (швидкої допомоги)»	67602, Одеська область, Одеський район, м. Біляївка, вул. Харківська, 30-Б 103, (048) 7263646	21/2	7/2	Надання першої медичної допомоги потерпілим
СИЛИ КОМУНАЛЬНО-ТЕХНІЧНИХ Біляївської МТГ						
1.	Аварійно – технічна група	КП «Біляївський водоканал»	67602, Одеська область, Одеський район, м. Біляївка, вул. Костіна, 13 (04852) 2-15-95 0684074382	14/4	-	Надання комунальних послуг, технічно-профілактичного обслуговування житлово – комунального фонду. Усунення аварій на водо каналізаційних мережах
2.	Аварійна бригада	КП «Наш дім»	67602, Одеська область, Одеський район, м. Біляївка, вул. Спортивна, 9 0679804559	11/2	-	Ремонт доріг та ліквідація снігових заметів у місті
СИЛИ ТОВ «ОДЕСАГАЗ»						
1.	Аварійно – диспетчерська служба	Біляївська дільниця газового господарства ВАТ «Одесагаз»	67602, Одеська область, Одеський район, м. Біляївка, вул. Ген. Плієва, 1 (044) 202 1588 (067) 210 1588 (050) 210 1588 (073) 202 1588 0 800 501 588	41/6	5/2	Проведення аварійно – відновлювальних робіт на аварійних дільницях і обладнанні системи електропостачання місті
СИЛИ ПАТ «УКРТЕЛЕКОМ»						
1.	Цех телекомунікаційних послуг № 6, аварійно – відновлювальна бригада	Одеська філія ПАТ «УКРТЕЛЕКОМ»	67602, Одеська область, Одеський район, м. Біляївка, вул. Отамана Головатого, 150 0982443438	20/4	-	Проведення аварійно – відновлювальних робіт на телекомунікаційних мережах та спорудах електрозв’язку

СИЛИ ДЕРЖПРОДСПОЖИВСЛУЖБИ

1.	Аварійна бригада	Управління Держпродспоживслужб и Одеського району	67602, Одеська область, Одеський район, м. Біляївка, вул. Отamana Головатого, 1 а 0963366488	35/0	-	Попередження та ліквідація НС пов'язаних із захворюванням тварин. Епідеміологічне забезпечення проведення РтаНР у зонах стихійних лих, великих виробничих аварій і катастроф, надання першої медичної допомоги потерпілим і евакуація їх у медичні заклади
----	------------------	---	---	------	---	--

СИЛИ ОБ'ЄКТОВИХ АВАРІЙНО-ТЕХНІЧНИХ СЛУЖБ РЕАГУВАННЯ НА НАДЗВИЧАЙНІ СИТУАЦІЇ

1.	Аварійна бригада	ВОС «Дністер» Одеської філії «Інфоксводоканал»	67602, Одеська область, Одеський район, м. Біляївка, вул. Отamana Головатого, 404 0674893761	29/4	5/2	Ліквідація аварій на системах очищення, водопостачання та водовідведення
2.	Евакуаційна група	ЗАТ «Трансавтосервіс»	67602, Одеська область, Одеський район, м. Біляївка, вул. Шкільна, 26 0506415642	30/14	-	Евакуація людей з небезпечної зони НС, доставка Сіз ЦО до місця виникнення НС
3.	Рятувальна станція	Біляївська міська рада Біляївський «Товрятвод»	67602, Одеська область, Одеський район, м. Біляївка, вул. Костіна, 68 0974882802	5/2	-	Надання допомоги на водних об'єктах проведення водолазних пошукових робіт