



БІЛЯЇВСЬКА МІСЬКА РАДА
ОДЕСЬКОГО РАЙОНУ ОДЕСЬКОЇ ОБЛАСТІ

Р І Ш Е Н Н Я

28 квітня 2022 року

м.Біляївка

612-23/VIII

Про погодження наказу 25 прикордонного загону Державної прикордонної служби України від 11 квітня 2022 року № 447-АГ «Про запровадження додаткових тимчасових обмежень»

Відповідно до статей 25, 59 Закону України «Про місцеве самоврядування в Україні», пункту 5 Положення про прикордонний режим, затвердженого постановою Кабінету Міністрів України від 27 липня 1998 року № 1147, розглянувши звернення 25 прикордонного загону Державної прикордонної служби України від 26 квітня 2022 року № 22/2572-22-Вих, Біляївська міська рада

ВИРІШИЛА:

1. Погодити наказ 25 прикордонного загону Державної прикордонної служби України від 11 квітня 2022 року № 447-АГ «Про запровадження додаткових тимчасових обмежень».

2. Контроль за виконанням рішення покласти на постійну депутатську комісію Біляївської міської ради з питань регламенту, етики, гласності, законності, правопорядку та міжнародного співробітництва (голова комісії Степаненко Олена).

Біляївський міський голова

Михайло БУХТІЯРОВ



Прим. № _____

25 ПРИКОРДОННИЙ ЗАГІН ДЕРЖАВНОЇ ПРИКОРДОННОЇ СЛУЖБИ УКРАЇНИ

в/ч 2197, вул. Військової слави, 14, м. Білгород-Дністровський, Одеська обл., 67707
тел.: (04849) 6-01-98, факс: (04849) 6-01-98, E-mail: bilgorod_dnistrovskiy_zagin@dpsu.gov.ua,
код згідно з ЄДРПОУ 14321831

від 26.04.2022 р. №22/2572-22/бух Голові Біляївської міської об'єднаної
На № _____ від _____ 2022 територіальної громади
Михайлу БУХТІЯРОВУ
проспект Незалежності, 9, м. Біляївка, Одеський район,
Одеська область, 67600, тел. (04852) 2-18-81,
електронна адреса: biljaivka_otg@odessa.gov.ua

Шановний пане Михайле!

З метою забезпечення більш якісного виконання завдань, покладених на Державну прикордонну службу України, в умовах воєнного стану, у відповідності до вимог пункту 5 Положення про прикордонний режим, затвердженого постановою Кабінету Міністрів України від 27.07.1998 № 1197 (зі змінами та доповненнями) (далі – Положення про прикордонний режим), направляю на Вашу адресу для розгляду та погодження проект наказу 25 прикордонного загону «Про запровадження додаткових тимчасових обмежень».

Про результати розгляду та прийняте рішення прошу Вас проінформувати керівництво прикордонного загону.

Заздалегідь вдячний за взаємопорозуміння та сподіваюсь на подальшу спільну плідну співпрацю у вирішенні даного питання.

Додаток 1: «Проект наказу 25 прикордонного загону «Про запровадження додаткових тимчасових обмежень»».

Начальник 25 прикордонного загону
полковник

Володимир ГІДЗУЛА

Руслан КУЛАКОВСЬКИЙ (04849) 6-01-98



25 ПРИКОРДОННИЙ ЗАГІН ДЕРЖАВНОЇ ПРИКОРДОННОЇ СЛУЖБИ УКРАЇНИ

НАКАЗ

«_____» квітня 2022 року м. Білгород-Дністровський № _____ - АГ

Про запровадження додаткових тимчасових обмежень

В умовах збройної агресії російської федерації, участі у бойових діях та забезпеченні здійснення заходів з національної безпеки і оборони, у відповідності до повноважень визначених пунктом 18 статті 20 Закону України «Про Державну прикордонну службу України» (зі змінами та доповненнями), статтею 24 Закону України «Про державний кордон України», пунктом 5 Положення про прикордонний режим, затвердженого постановою Кабінету Міністрів України від 27.07.1998 № 1197 (зі змінами та доповненнями) (далі – Положення про прикордонний режим), з метою якісного виконання завдань, покладених на Державну прикордонну службу України, в умовах воєнного стану

НАКАЗУЮ:

1. На період дії в країні воєнного стану до особливого розпорядження, на ділянці 25 прикордонного загону в межах Одеського, Білгород-Дністровського та Болградського контрольованих прикордонних районів Одеської області запровадити додаткові тимчасові обмеження на в'їзд, провадження робіт у прикордонній смузі, прикордонних контрольованих районах та плавання маломірних суден, інших плавзасобів у внутрішніх вод (акваторії водойм).

2. Тимчасові обмеження на в'їзд, провадження робіт встановити у смузі місцевості між державним кордоном до її тилової лінії:

в межах Одеського району (Додаток 1 «Смуга дії додаткових тимчасових обмежень в межах Одеського району»): розвилка польових доріг ЛИМАНСЬКЕ, ГРАДЕНИЦІ, насосна станція – східна околиця ГРАДЕНИЦІ по дорозі сполученням ЯСЬКИ – ЛИМАНСЬКЕ до перехрестя з вул. Степова – по вулиці до міждержавного пункту пропуску через державний кордон для

автомобільного сполучення «Граденці» – західна околиця ГРАДЕНИЦЬ – східний уріз берегової лінії озера Путрино – західна околиця ТРОЇЦЬКЕ до понтонного моста через річку Турунчук – східний берег річки Турунчук до річки Курудорова – по середині річки Курудорова – південно-західна околиця БІЛЯЇВКА – східна околиця МАЯКИ до моста через річку Дністер – умовна пряма лінія, яка з'єднує міст в МАЯКИ через річку Дністер та поворот державного кордону в районі прикордонного знаку № 0608;

в межах Білгород-Дністровського району (Додаток 2 «Смуга дії додаткових тимчасових обмежень в межах Білгород-Дністровського району»): насосна станція (прикордонний знак № 0611) – вздовж дороги до західної околиці УДОБНЕ – вздовж північної околиці УДОБНЕ (вздовж вулиці Дзержинського) до перехрестя доріг УДОБНЕ, КОЗАЦЬКЕ – дорога сполученням КОЗАЦЬКЕ, розвилка доріг КОЗАЦЬКЕ, СТАРОКОЗАЧЕ, БІЛГОРОД-ДНІСТРОВСЬКИЙ, пункт пропуску «Старокозаче» – умовна пряма лінія, яка з'єднує розвилка доріг КОЗАЦЬКЕ, СТАРОКОЗАЧЕ, БІЛГОРОД-ДНІСТРОВСЬКИЙ, пункт пропуску «Старокозаче» та перехрестя вулиць Кірова та Пушкіна в СТАРОКОЗАЧЕ – умовна пряма лінія, яка з'єднує перехрестя вулиць Кірова та Пушкіна в СТАРОКОЗАЧЕ та розвилку доріг СТАРОКОЗАЧЕ, КРУТОЯРІВКА, ПЕТРОВКА – по автомобільній дорозі до південної околиці КРУТОЯРІВКА – умовна пряма лінія, яка з'єднує південну околицю КРУТОЯРІВКА та південну околицю ФАРАОНІВКА – умовна пряма лінія, яка з'єднує південну околицю ФАРАОНІВКА та південну околицю ПЕТРОПАВЛІВКА – умовна пряма лінія, яка з'єднує південну околицю ПЕТРОПАВЛІВКА та південну околицю НОВОСЕЛІВКА;

в межах Болградського району (Додаток 3 «Смуга дії додаткових тимчасових обмежень в межах Болградського району»): південна околиця НОВОСЕЛІВКА – умовна пряма лінія, яка з'єднує південну околицю НОВОСЕЛІВКА та південну околицю ЮР'ІВКА – умовна пряма лінія, яка з'єднує південну околицю ЮР'ІВКА та південну околицю НАДРІЧНЕ – умовна пряма лінія, яка з'єднує південну околицю НАДРІЧНЕ та південно-східну околицю СЕРПНЕВЕ – умовна пряма лінія, яка з'єднує південно-східну околицю СЕРПНЕВЕ та південно-східну околицю ТАРУТИНЕ – умовна пряма лінія, яка з'єднує південно-східну околицю ТАРУТИНЕ та південно-східну околицю ВІНОГРАДІВКА – умовна пряма лінія, яка з'єднує південно-східну околицю ВІНОГРАДІВКА та північно-східну околицю НОВА ІВАНІВКА – північно-східна околиця НОВА ІВАНІВКА.

3. Заборонити в'їзд осіб в смугу місцевості визначену в пункті 2 Наказу, за винятком:

осіб, які постійно або тимчасово проживають чи працюють в її межах, за умов наявності у них відповідних підтверджуючих документів;

власників (орендаторів) земельних ділянок, які знаходяться у межах смуги, за умов наявності у них відповідних підтверджуючих документів, їх працівників та задіяної техніки згідно завірених представниками органів місцевого самоврядування списків і наявності документів, що посвідчують особу;

осіб, що прямують транзитом з пунктів пропуску через державний кордон в інші райони, згідно з адміністративно-територіальним поділом України;

осіб, що надали письмове запрошення близьких родичів (установ, організацій тощо), посвідчені в порядку, визначеному Законом України «Про нотаріат» або, яких зустрічають особисто особи, що постійно проживають (працюють) у смузі.

4. Заборонити в смузі місцевості, яка визначена в пункті 2 Наказу:

4.1. Провадження робіт, за винятком:

сільськогосподарських та інших згідно з переліком, визначених пунктом 17 Положення про прикордонний режим, за умов завчасного інформування підрозділу охорони державного кордону про їх проведення та за наявності підтверджуючих документів;

будівельних, що виконуються відповідно до міжнародних договорів, та на будовах державного значення, а також пов'язаних з ліквідацією наслідків стихійного лиха та осередків небезпечних інфекційних захворювань.

4.2. Відпочинок населення, рибальство (за винятком ділянки місцевості вздовж р. ТУРУНЧУК від північно-західної межі території Нижньодністровського національного природного парку до місця впадання р. ТУРУНЧУК в р. Дністер), та полювання, випас худоби.

4.3. Скупчення транспортних засобів (більше двох), тривалі зупинки транспортних засобів (довше 20 хвилин), не пов'язані з технічними несправностями, на узбіччях доріг поза встановленими автомобільними стоянками, (за винятком транспортних засобів під керуванням місцевих жителів ГРАДЕНИЦЬ при наявності документів, що підтверджують їх реєстрацію в ГРАДЕНИЦЬ).

4.4. Перевезення в транспортних засобах зброї та будь-яких засобів активної оборони без відповідних на те дозволів.

4.5. Використання приладів нічного бачення, тепловізійної техніки, радіостанцій, крім установлених на спеціальній техніці та транспортних засобах спеціалізованого призначення (або зареєстрованих у встановленому порядку).

4.6. Використання повітряних суден, без пілотованої техніки.

5. Заборонити рух (пересування) ділянкою автомобільної дороги ОДЕСА-РЕНІ в районі ПАЛАНКА Республіки Молдова:

осіб в пішому порядку;

осіб – громадян України чоловічої статі віком від 18 до 60 років, за винятком тих, що мають законні підстави для виїзду за кордон в пунктах пропуску;

осіб, які перевозять громадян України чоловічої статі віком від 18 до 60 років, які не мають законних підстав для виїзду за кордон в пунктах пропуску.

5.1. Заборону визначену в пункті 5 Наказу не застосовувати до осіб, які рухаються на транспортних засобах, та:

забезпечують підтримання життєдіяльності об'єктів інфраструктури;

надають населенню послуги гуманітарного, соціального характеру під час виконання ними службових завдань в межах Одеського, Білгород-Дністровського та Болградського, Ізмаїльського контрольованих прикордонних районів Одеської області;

є водіями вантажних транспортних засобів задіяних до міжнародних перевезень;

мають попереднє погодження 25 прикордонного загону.

6. Заборонити плавання усіх маломірних суден та інших плавзасобів, за винятком суден флоту рибної промисловості при наявності дозвільних документів на промисел, у межах внутрішніх вод (акваторії водойм):

на КУЧУРГАНСЬКОМУ водосховищі – від урізу берегової лінії до державного кордону (Додаток 4 «Район заборони плавання маломірних плавзасобів в межах Кучурганського водосховища»);

на р. ТУРУНЧУК – від місця впадіння р. ШПАКОВЕ в р. ТУРУНЧУК (Додаток 5 «Район заборони плавання маломірних плавзасобів на р. Турунчук»);

на р. ДНІСТЕР – від автомобільного моста в МАЯКИ до державного кордону (Додаток 6 «Район заборони плавання маломірних плавзасобів на р. Дністер»);

на ДНІСТРОВСЬКОМУ лимані – в межах усієї акваторії (Додаток 7 «Район заборони плавання маломірних плавзасобів в межах Дністровського лиману»).

6.1. На інших ділянках р. ТУРУНЧУК, ДНІСТЕР та ДНІСТРОВСЬКОГО лиману в межах Одеського та Білгород-Дністровського контрольованих прикордонних районів, які не входять в межі визначені в пункті 6 Наказу, дозволити вихід маломірних суден та інших плавзасобів виключно в світлий час доби (в період з 06.00 до 18.00) за умов дотримання наступних вимог:

інформування підрозділу Держприкордонслужби, завчасно не пізніше ніж за 30 хвилин до їх виходу та про час безпосереднього повернення;

наявності у них надійних засобів зв'язку з підрозділами Держприкордонслужби;

у разі виникнення гострої необхідності та ускладненні обстановки щодо виконання вимог їх негайного повернення до визначених місць, тимчасової короткострокової заборони їх подальшого виходу.

7. Дію додаткових тимчасових обмежень не поширювати на представників: військових формувань, утворених відповідно до Законів України, правоохоронних органів (підрозділів);

органів (підрозділів) цивільного захисту, комунальних служб, швидкої медичної допомоги;

інших суб'єктів державної та комунальної власності, що забезпечують підтримання життєдіяльності об'єктів інфраструктури та надають населенню послуги гуманітарного, соціального характеру під час виконання ними службових завдань в межах Одеського, Білгород-Дністровського та Болградського контрольованих прикордонних районів Одеської області, після попереднього погодження з керівництвом 25 прикордонного загону.

8. Контроль за додержанням додаткових тимчасових обмежень у прикордонній смузі та контрольованих прикордонних районах в межах ділянки відповідальності здійснювати 25 прикордонним загonom і підпорядкованими підрозділами охорони державного кордону у взаємодії з територіальними органами (підрозділами) ГУНП України в Одеській області, органами виконавчої влади та місцевого самоврядування.

9. Додаткові тимчасові обмеження в межах Одеського, Білгород-Дністровського та Болградського контрольованих прикордонних районів Одеської області ввести в дію після їх погодження і затвердження з моменту їх офіційного опублікування у регіональних та місцевих засобах масової інформації.

Начальник 25 прикордонного загону
полковник

Володимир ГІДЗУЛА

ІНФОРМАЦІЯ
НА СЛУЖБІ
ПРИКОРДОННОГО ЗАГОНУ

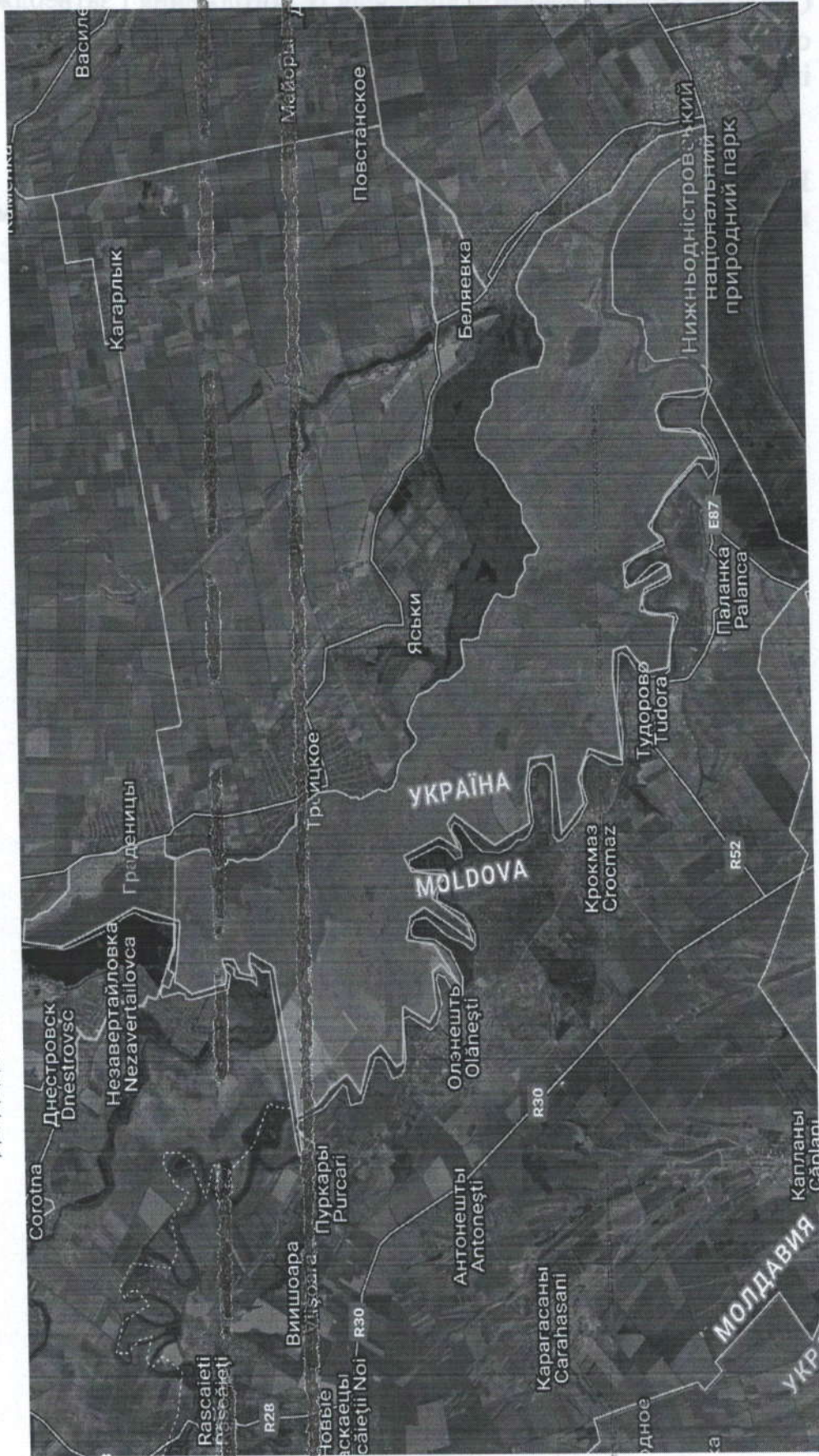
СЕРІЯ ВУЕН/д

ІНФОРМАЦІЯ
НА СЛУЖБІ
ПРИКОРДОННОГО ЗАГОНУ
СМЛ/Л
ІНФОРМАЦІЯ
НА СЛУЖБІ
ПРИКОРДОННОГО ЗАГОНУ
СМЛ/Л
ІНФОРМАЦІЯ
НА СЛУЖБІ
ПРИКОРДОННОГО ЗАГОНУ
СМЛ/Л

Додаток 1
до наказу 25 прикордонного загону від 11.04.2022
№ 447-АГ «Про запровадження додаткових
тимчасових обмежень»

СМУГА

дії додаткових тимчасових обмежень в межах Одеського району



Перший заступник начальника загону –
начальник штабу
підполковник

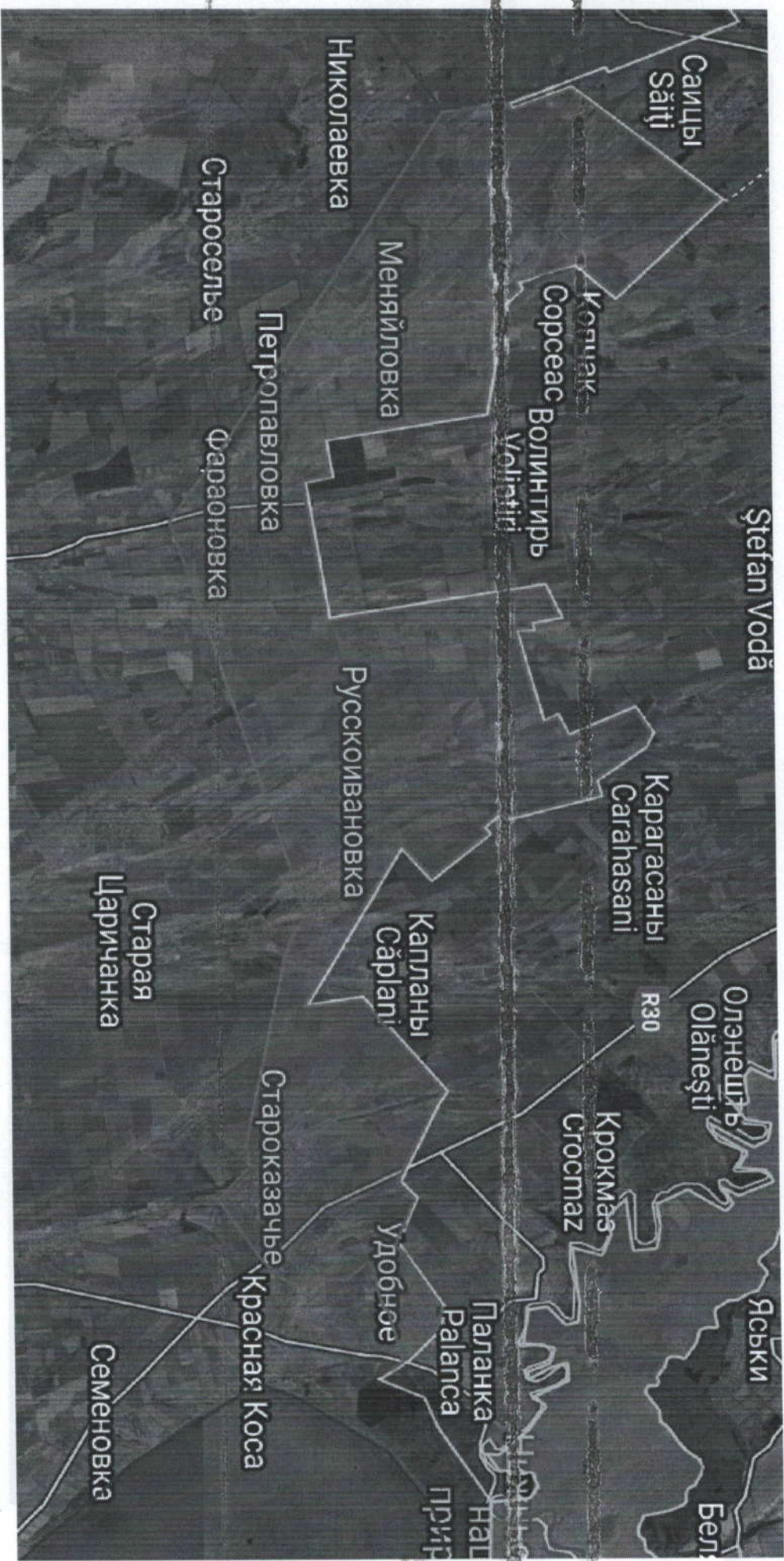
Свєнгій БАБИЧ

Е. жоларду
СГОС Р0.11 дн. уюуге отомлоктардан 25 уулдан ол
кыялтылар кыялжымына орду 7А-7М 94
«аважыдо кыялжымын

Додаток 2
до наказы 25 прикордонного загону від 11.04.2022
№ 447-АГ «Про запровадження додаткових
тимчасових обмежень»

СМУГА

дії додаткових тимчасових обмежень в межах Білгород-Дністровського району



Перший заступник начальника загону –
начальник штабу
підполковник

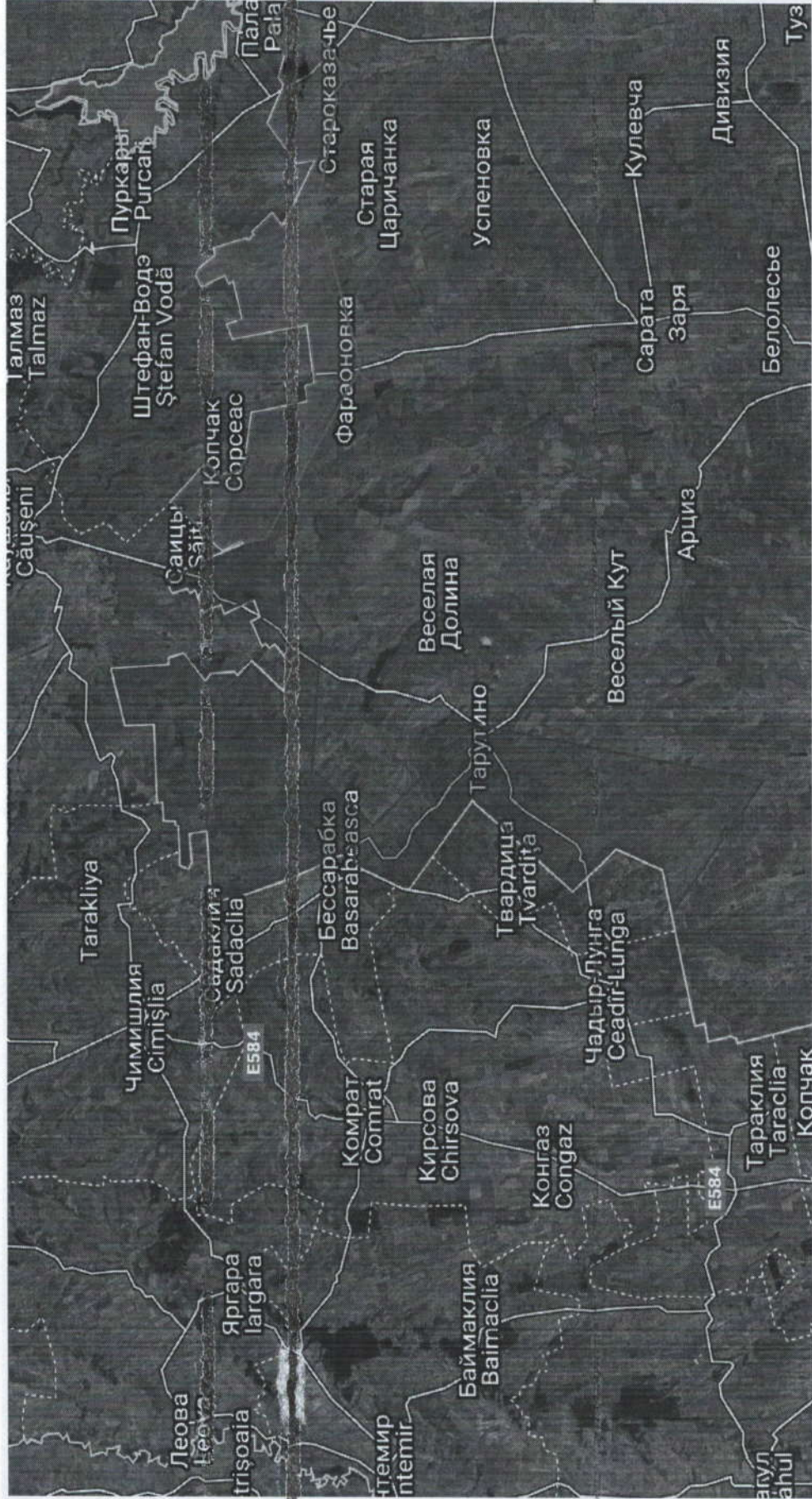
Евгеній БАБИЧ

УЮУТЕ КЫЯЛЖЫМЫН
УЮУТЕ КЫЯЛЖЫМЫН
УЮУТЕ КЫЯЛЖЫМЫН

Додаток 3
до наказу 25 прикордонного загону від 11.04.2022
№ 447-АГ «Про запровадження додаткових
тимчасових обмежень»

СМУГА

дії додаткових тимчасових обмежень в межах Болградського району



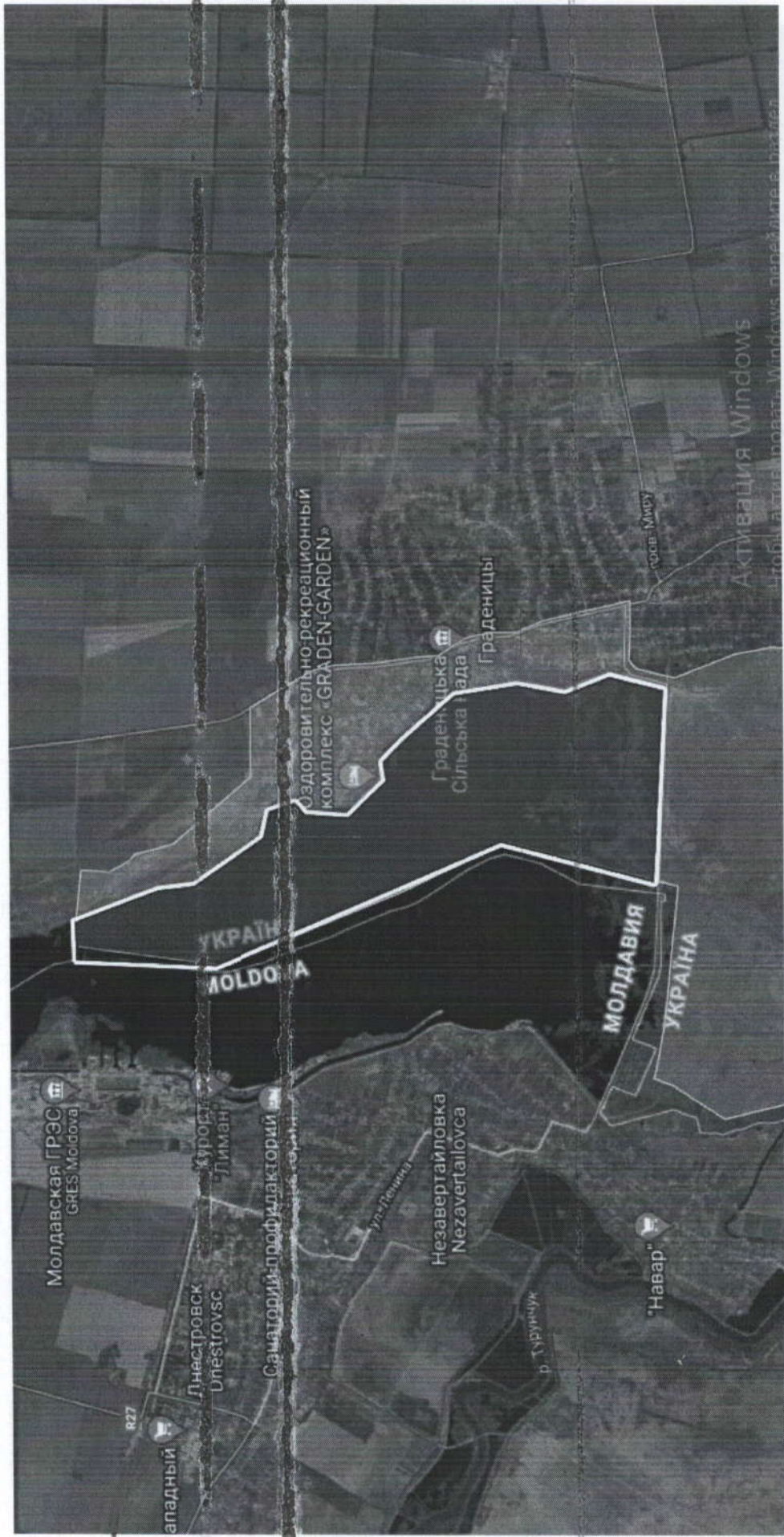
Перший заступник начальника загону –
начальник штабу
підполковник

РМБАД від Євгеній БАБИЧ

— Усіма зазначеними зазначено й інші
— Усіма зазначеними зазначено й інші
— Усіма зазначеними зазначено й інші

Додаток 4
до наказу 25 прикордонного загону від 11.04.2022
№ 447-АГ «Про запровадження додаткових
тимчасових обмежень»

РАЙОН
заборони плавання маломірних плавзасобів в межах Кучурганського водосховища



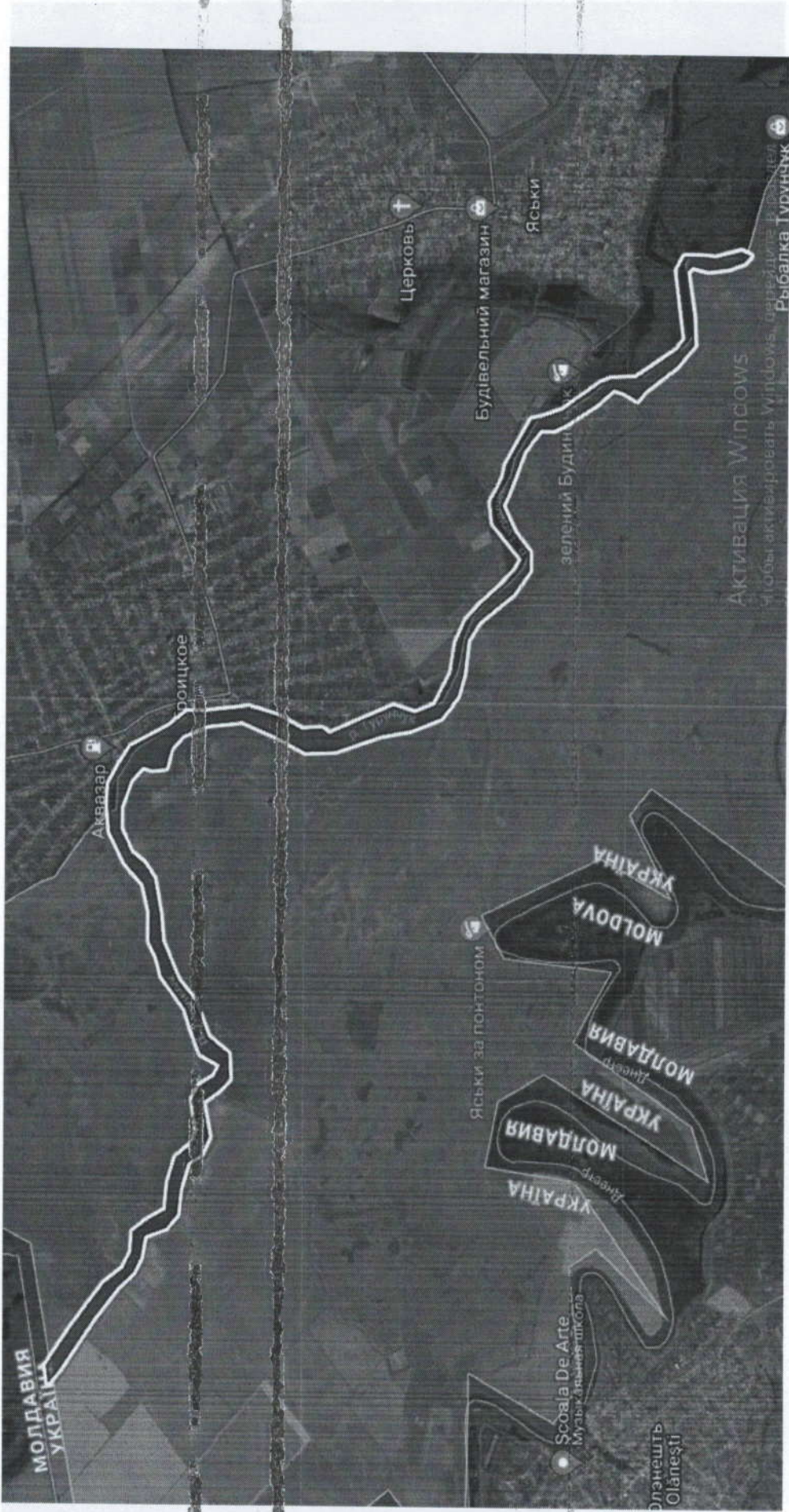
Перший заступник начальника загону –
начальник штабу
підполковник

Євгеній БАБИЧ

— УГОДА ЗАКРИТИМІ ГРАНИЦІ
УДІЛІНІ ЯНАЦІЯРИ
ЯНАЦІЯРИ

Додаток 5
до наказу 25 прикордонного загону від 11.04.2022
№ 447-АГ «Про запровадження додаткових
тимчасових обмежень»

РАЙОН
заборони плавання маломірних плавзасобів на р. Турунчук



Перший заступник начальника загону –
начальник штабу
підполковник

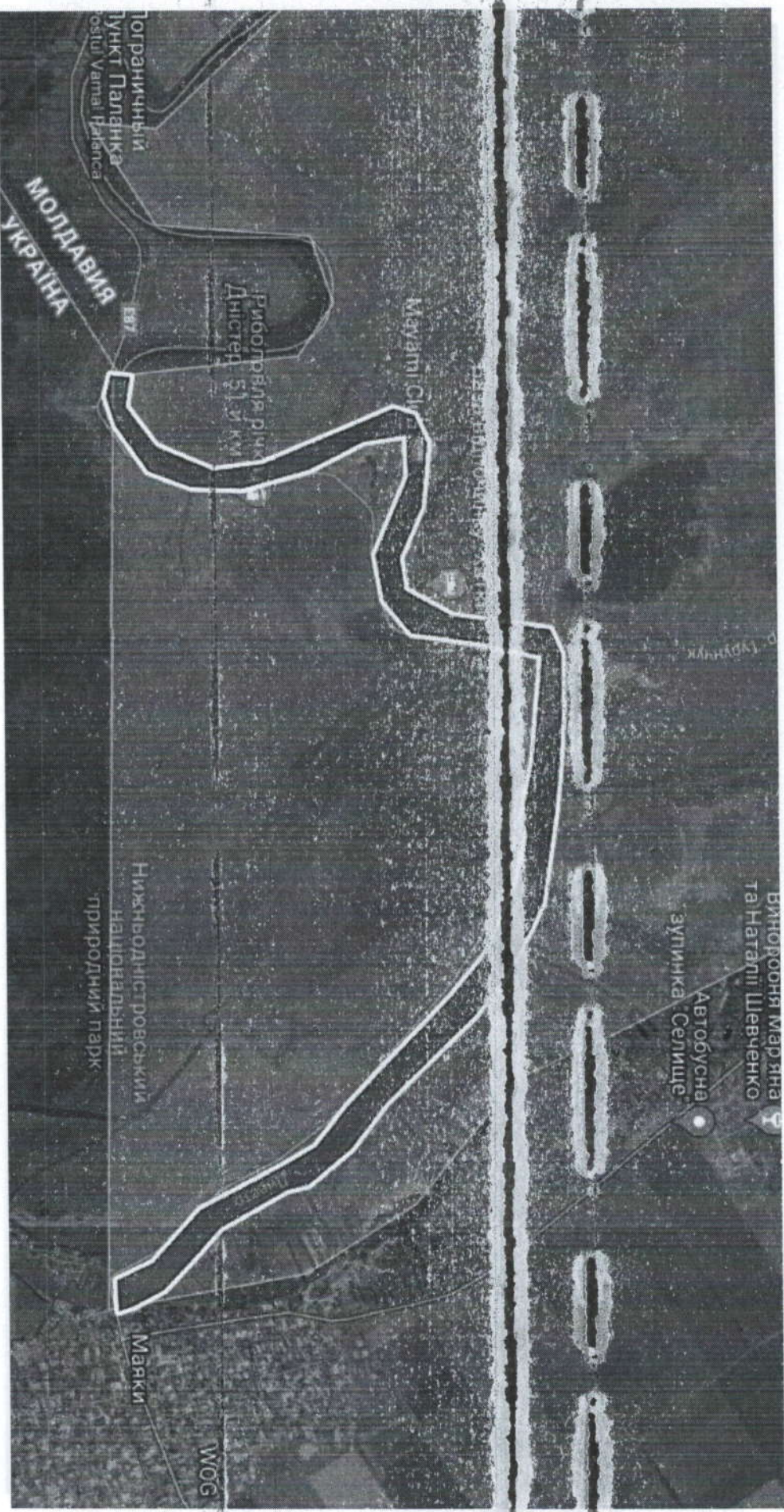
Свєтлїй БАБІЧ

Підполковник
Ірина БАБІЧ

Стор. № 11 для утворення територіальної СЗ усього ок.
Хмельницька, Вінницької та Херсонської обл. ТА-544 Ж.
«анексують територію»

РАЙОН
завороны плавання маломірних плавзасобів на р. Дністер

Додаток 6
до наказу 25 прикордонного загону від 11.04.2022
№ 447-АГ «Про запровадження додаткових
тимчасових обмежень»



Перший заступник начальника загону —
начальник штабу
підполковник

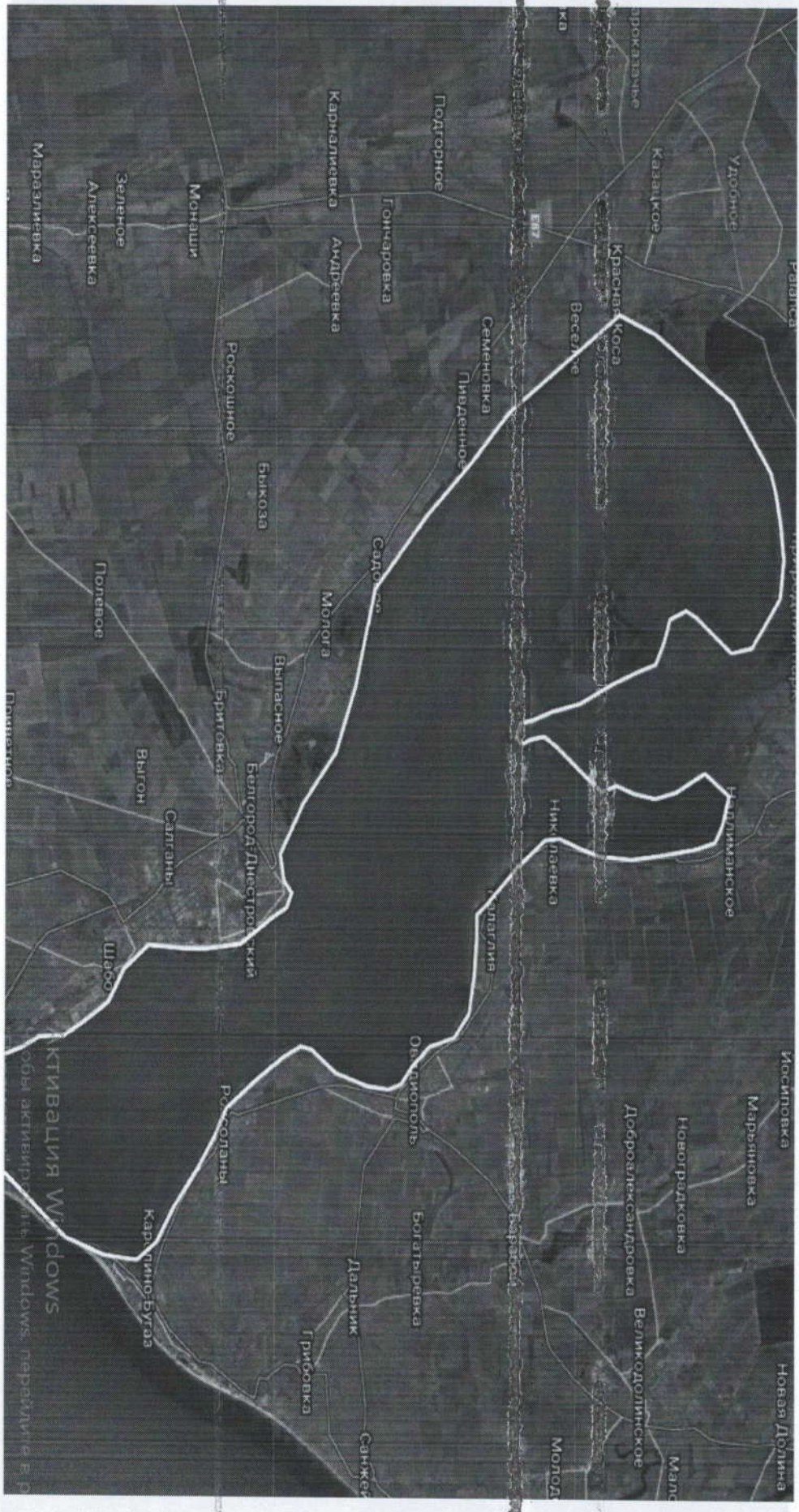
Євгеній БАБИЧ

«уточнює відповідальність за виконання
зобов'язань»

ГЕСОС.РФ.1 для учета охотничьих угодий
Хмельницкая область
«Дніпровський район»

Додаток 7
до наказу 25 прикордонного загону від 11.04.2022
№ 447-АГ «Про запровадження додаткових
тимчасових обмежень»

РАЙОН заборони плавання маломірних плавзасобів в межах Дністровського лиману



Перший заступник начальника загону –
начальник штабу
ПІДПОЛКОВНИК

РІДКАД НАЧ. Євгеній БАБИЧ

«Активация Windows»
«Удільні ліцензії»
«Дніпровський район»

